

csinfos

Bulletin d'information de la Communauté de communes **Cingal - Suisse Normande**



DOSSIER

**Une cuisine de proximité
pour des repas de qualité**



Le mot du Président

Madame, Monsieur,
chers habitants de Cingal-Suisse Normande,

Ce bulletin, dernier de la mandature, ne fail-
lira pas à la tradition de vous présenter les
différentes réalisations et faits marquants de
l'année écoulée. L'action de la communauté
de communes a permis de :

☑ Soutenir et mettre en œuvre des actions
en faveur de l'environnement, ☑ Mettre en
place des actions en faveur de la lecture publi-
que et d'une mise en réseau des bibliothèques
médiathèques municipales, ☑ Participer aux
remises de chèques Initiative Calvados et à la
dynamique économique locale, ☑ Travailler
avec le concours de Suisse Normande Tourisme
au développement de circuits de randonnée
afin de maintenir une offre touristique déjà
très riche et au développement de circuits
Trail en s'intégrant au groupe de réflexion
avec le Pays de Falaise, Putanges le Lac et
Flers Agglo afin de développer une offre cohé-
rente de circuits Trail à l'échelle de l'ensem-
ble de la Suisse Normande, ☑ Maintenir un
effort important en termes d'investissements
Maison France Services à Bretteville-sur-
Laize, école Paul Héroult à Thury-Harcourt-
le-Hom, école du Cerisier à Fresney-le-Puceux
et bâtiment des Trois Cours aux Moutiers-
en-Cinglais, sans oublier le fonctionnement
de tous nos groupes scolaires.

Toutes ces structures, sans oublier le siège
de la communauté de communes, le Gîte du
Traspy et le Centre Aquatique, ne fonction-
nent que grâce à l'engagement professionnel
de tous nos agents que je veux particulière-
ment remercier pour leur investissement et
la qualité de leur travail.

La dissolution du syndicat du collège du Cingal
(en 2025) et celle du syndicat de la Suisse
Normande au 1^{er} janvier 2026 viennent
étoffer nos compétences : le transport sco-
laire et l'entretien de 2 gymnases.

Mais le projet le plus *communautaire* de
cette mandature reste, même s'il est contro-
versé, la construction d'un bâtiment sur la
zone des Trois Cours. Ce bâtiment permettra
d'accueillir nos services techniques dont le
seul espace est actuellement le sous-sol de
la Maison de Services.

À l'étage une salle de réunion permettra
d'accueillir entre-autre nos conseils commu-
nautaires.

Mais c'est surtout la finalisation d'une cui-
sine de proximité afin de mieux nourrir nos
1 800 enfants qui déjeunent tous les midis
dans les restaurants de nos 13 sites scolaires.
Outre la création d'une dizaine d'emplois,
cette réalisation a permis de soutenir le tra-
vail d'entreprises souvent locales mais sur-
tout, dans une recherche de qualité, cette
cuisine permettra l'utilisation plus importante
de produits locaux et/ou Bio (circuits courts).
La cuisine de proximité devrait ouvrir début
juin 2026.

Je vous souhaite que cette nouvelle année
soit placée sous le signe de l'espérance,
qu'elle soit riche de rires et de réussites.
Belle et heureuse année 2026.

Jacky LEHUGEUR

2026

UN ÉLAN
À PROLONGER,
UNE ROUTE
À TRACER



BONNE ANNÉE

infos n°8
Janvier 2026

Directeur de publication : Jacky LEHUGEUR - Responsable de rédaction : Roselyne BROUSSE
Conception-réalisation : studio-hors-serie.fr - Photos : Communauté de communes Cingal-Suisse Normande,
I. GIZARD, C. LEBLOND, APAnage, UFCV, SYVEDAC, Suisse Normande Tourisme, Shutterstock

SOMMAIRE

3-5
2025 en images

6-9
Actualité

10-11
Développement
économique

12-13
Dossier Une cuisine
de proximité pour
des repas de qualité

14-15
Enfance jeunesse

16-17
Déchets ménagers

18-19
Environnement

20
Tourisme

21-22
Culture

23
Infos pratiques

16 janvier, Saint-Rémy-sur-Orne Signature du nouveau contrat de territoire pour le Cingal-Suisse Normande

Celui-ci prévoit l'accompagnement financier de huit projets communaux pour un montant d'investissement prévisionnel de près 4,15 millions d'euros et une participation de la Région Normandie de 869 940 €.



De gauche à droite : Jacky LEHUGEUR, Président de la Communauté de communes Cingal-Suisse Normande, Hervé MORIN, Président de la Région Normandie.

12 mars, Thury-Harcourt-le-Hom Cérémonie de remise des médailles du travail et de départs à la retraite des agents de la collectivité à la Maison de Services



De gauche à droite : Christel COUILLARD, Dany TANCRÉ, Chantal BRUNET, Isabelle ANDRÉ, Catherine HARLÉ, en présence de leur famille, des agents des services RH, scolaire, périscolaire, ainsi que des élus et de la direction.

17 mars, Bretteville-sur-Laize Signature du Contrat Départemental Culturel de Territoire (CDCT)

Signé pour trois ans, le CDCT marque un engagement fort en faveur du développement culturel local. Il permet de structurer, renforcer et pérenniser l'offre culturelle du territoire, en cohérence avec les politiques publiques et les besoins des habitants.



De gauche à droite : Bruno FRANÇOIS, Conseiller départemental et maire de Bretteville-sur-Laize, Sylvie JACQ, Conseillère départementale, Clara DEWAËLE-CANOUEL, Conseillère départementale, représentant Jean-Léonce DUPONT, Jacky LEHUGEUR, Président de la Communauté de communes Cingal-Suisse Normande, Clémentine MOUCHEL, Vice-présidente à la Culture.

21 mars, Clécy Visite de l'école Georges Moteley par Élisabeth Borne, Ministre de l'Éducation nationale et Députée du Calvados

Rencontre dans le cadre du Parlement des enfants, en présence des enseignants, de Jacky LEHUGEUR, Président de la Communauté de communes, de Raymond CARVILLE, Maire de Clécy, Freddy SERTIN, Député, Pascal ALLIZARD, Sénateur et Corinne FÉRET, Sénatrice.



26 mars, Thury-Harcourt-le-Hom Signature d'une convention de disponibilité avec le SDIS 14 au profit de Lucas NOGUES, un agent sapeur- pompier volontaire du centre d'incendie et de secours de Clécy

Aujourd'hui, dans le département du Calvados, plus de 270 conventions ont déjà été signées avec des entreprises publiques et privées au profit de sapeurs-pompiers volontaires des centres d'incendie et de secours du SDIS 14.



Cette signature a eu lieu à la Maison de Services, en présence de Dominique ROSE, Président du SDIS du Calvados, de Jacky LEHUGEUR, Président de la communauté de communes, du Lieutenant LERICHE, de l'Adjudant-chef BOITTIN, Chef de Centre de Clécy, du Commandant CLAUDE, et de Lucas NOGUES.

10 juin, Thury-Harcourt-le-Hom Signature d'une convention visant à renforcer l'accompagnement de proximité des porteurs de projets

Chaque premier mardi du mois, une permanence est assurée dans les locaux de la Maison de Services. Depuis 2023, 43 projets ont été accompagnés aboutissant à la création et au suivi de 14 jeunes entreprises.



De gauche à droite : Jacky LEHUGEUR, Président de la Communauté de communes Cingal-Suisse Normandie et Manuel LE ROUX, Président de la CCI Caen Normandie.

18 juin, Bretteville-sur-Laize Inauguration de la Maison de Services à Bretteville-sur-Laize

Ce nouvel équipement, accolé à La Poste et situé à proximité immédiate de la Mairie, porte le label France Services et offre un accès facilité aux services publics et aux partenaires sociaux pour les habitants du territoire. Il vient compléter le Point Info 14 installé dans la Mairie, labellisée France Services.



De gauche à droite : Bruno FRANÇOIS, Conseiller départemental et maire de Bretteville-sur-Laize, Jacky LEHUGEUR, Président de la Communauté de communes Cingal-Suisse Normandie, Stéphane BREDIN, Préfet du Calvados.

19 juin, Thury-Harcourt-le-Hom Pose de la première pierre, travaux de restructuration de l'école Paul Hérault

L'objectif de cette restructuration est de rénover et restructurer le groupe scolaire tout en intégrant l'école maternelle dans un site unique.



De gauche à droite : Stéphane SINAGOGA, Secrétaire général de la préfecture, Freddy SERTIN, Député, Philippe LAGALLE, Maire de Thury-Harcourt-le-Hom, et Vice-président en charge des Finances et de l'Administration générale, Jacky LEHUGEUR, Président de la Communauté de communes Cingal-Suisse Normandie, Philippe GUILBERT, Président du conseil d'administration de la CAF, François RICHARD, Inspecteur de l'Éducation nationale.

19 juin, Thury-Harcourt-le-Hom Signature de la convention financière du Contrat de Relance et de Transition Écologique

Au total, c'est plus de 1,2 million d'euros de subventions qui a été versé au bénéfice du territoire, confirmant le soutien fort de l'État à la dynamique de projets locaux engagée par la communauté de communes et ses communes membres.



Cette rencontre s'est tenue en présence de Stéphane SINAGOGA, Secrétaire général de la préfecture, Jacky LEHUGEUR, Président de la Communauté de communes Cingal-Suisse Normande, des Vice-présidents de la communauté de communes, des maires des communes porteuses de projets inscrits ou à inscrire au CRTE pour 2025.

27 juin, Thury-Harcourt-le-Hom Signature du Contrat territoire-lecture entre l'État et la Communauté de communes Cingal-Suisse Normande

Ce contrat d'une durée de trois années se donne pour objectif la mise en réseau structuré des bibliothèques/médiathèques municipales ou associatives du territoire.



Jacky LEHUGEUR, Président de la Communauté de communes Cingal-Suisse Normande et Charles DESSERY, directeur régional adjoint des affaires culturelles de Normandie ont signé un Contrat territoire-lecture en présence de Nicolas GEORGES, directeur du livre et de la lecture au ministère de la Culture. Étaient également présentes Sylvie JACQ, Conseillère départementale, représentant Jean-Léonce DUPONT, et Clémentine MOUCHEL, Vice-présidente en charge de la Culture.

5 juillet, Donnay Cérémonie en hommage aux victimes civiles et militaires du maquis de Saint-Clair

La cérémonie a eu lieu devant le monument à Croix de Lorraine, lieu-dit Saint-Clair.



De très nombreuses personnalités étaient aux côtés de Stéphane BREDIN, Préfet du Calvados, Corinne FÉRET, Sénatrice, Freddy SERTIN, Député, Lynda LAHALLE, Conseillère régionale, Sylvie JACQ, Conseillère départementale, Jacky LEHUGEUR, Président de la communauté de communes, Théophile LECERF, Maire de Donnay, et de Gérard FOURNIER, Président de Mémoires de la Résistance et de la Déportation normandes.

13 septembre, Thury-Harcourt-le-Hom 2^e édition de *Bougez pour votre santé* au centre aquatique Aquasud

Une journée qui a permis de collecter 1 500 € au profit de l'association Normandie SEP, qui accompagne au quotidien les patients atteints de sclérose en plaques. **Un grand merci** à tous les participants, à l'équipe d'Aquasud, et à APANage !



Point Info 14 - France Services

un accompagnement de proximité

Les Points Info 14 - France Services à Thury-Harcourt-le-Hom et à Bretteville-sur-Laize continuent d'accompagner les habitants dans leurs démarches administratives et numériques.

Les conseillères du Point Info 14 répondent aux questions des usagers et les orientent vers les **12 partenaires nationaux** et **13 partenaires locaux** selon les besoins.

Un nouveau bâtiment a été inauguré pour la Maison de Services à Bretteville-sur-Laize le 18 juin 2025. Ce dernier dispose de **3 bureaux**, dont 2 mutualisés, pour offrir un accueil complet et

de qualité. L'accompagnement reste assuré par les agents dans les locaux de la mairie.

Dans le cadre des Portes ouvertes nationales, la communauté de communes a organisé, en octobre dernier, une animation sur chaque site pour présenter les services proposés. Plusieurs partenaires locaux ont participé : UDAF, CLLAJ, TEF, Mission locale, Maison départementale des solidarités, Ligue contre le cancer et CPAM. **Un grand merci** à tous les partenaires pour cette participation.



L'Espace Public Numérique :

un lieu pour se former et progresser dans le numérique

L'Espace Public Numérique (EPN) de la communauté de communes accueille tout au long de l'année les habitants souhaitant mieux utiliser un ordinateur, une tablette ou un smartphone.

Libre accès et accompagnement personnalisé

Depuis mars, chacun peut utiliser les ordinateurs sur place en libre accès : consulter Internet, rédiger ou imprimer des documents. Pour ceux qui souhaitent un **soutien personnalisé**, la médiatrice numérique propose un accompagnement sur rendez-vous pour répondre aux questions ou guider dans l'utilisation des outils.



Ateliers thématiques

Des ateliers ouverts à tous sont organisés tout au long de l'année : initiation à l'ordinateur, gestion des photos, découverte du smartphone, sécurité en ligne... Ces sessions conviviales permettent de progresser à son rythme et d'échanger avec d'autres participants.

Ateliers projets

L'EPN propose également des ateliers projets sur plusieurs mois, comme la création d'un audio-guide local. Ces ateliers allient découverte des outils numériques, créativité et valorisation du territoire.



L'EPN est un lieu d'échanges, de partage et d'entraide, où chacun peut apprendre à son rythme et gagner en autonomie dans l'utilisation des outils numériques. N'hésitez pas à prendre contact avec la médiatrice.

Des partenariats au service des habitants

Pour répondre aux besoins de chacun, l'EPN collabore avec différents partenaires

- ✔ MSA : formations *Coup de pouce connexion* pour salariés et exploitants agricoles.
- ✔ France Travail : ateliers pour la recherche d'emploi et l'insertion professionnelle.
- ✔ CLIC de Falaise : amélioration de la visibilité de l'EPN et promotion des projets.
- ✔ Mission Locale : participation des jeunes en parcours d'insertion.
- ✔ Communes du territoire : accueil régulier d'ateliers itinérants pour faciliter l'accès au numérique.



Réhabilitation et restructuration de l'école Paul Hérault – Thury-Harcourt-le-Hom

Pour mémoire, l'école Paul Hérault fait l'objet d'une opération de réhabilitation et de restructuration. Le projet prévoit la création de quatre classes maternelles, neuf classes élémentaires, deux classes inclusives, ainsi qu'une garderie et un centre de loisirs, afin de constituer un site unique et fonctionnel. Les travaux avancent, malgré un retard lié à la découverte de mэрule. L'objectif est une fin de chantier au printemps, pour une mise en service envisagée après les vacances d'avril.

Le coût total de l'opération s'élève à **9 142 474,24 € TTC**, incluant les travaux supplémentaires rendus nécessaires par la présence de mэрule.

Subventions obtenues

État (Fonds vert et DETR) : **2 197 646 € TTC**

CAF : **270 000 € TTC**

Solde financé par la communauté de communes (emprunt + autofinancement) : **6 674 828,24 € TTC**

Extension de l'école du Cerisier – Fresney-le-Puceux

Une extension est en cours de construction à l'école du Cerisier. Elle comprendra quatre classes élémentaires et des sanitaires. Ce projet permettra de remplacer les classes mobiles actuelles devenues vétustes et d'offrir un bâtiment répondant à des objectifs de performance énergétique.

Le chantier progresse et devrait s'achever au printemps, pour une ouverture prévue à la rentrée de septembre 2026.



Coût total des travaux : **675 608,16 € TTC**

Subvention de l'État (DETR) : **221 931,21 € TTC**

Solde financé par la communauté de communes (emprunt + autofinancement) : **453 676,95 € TTC**

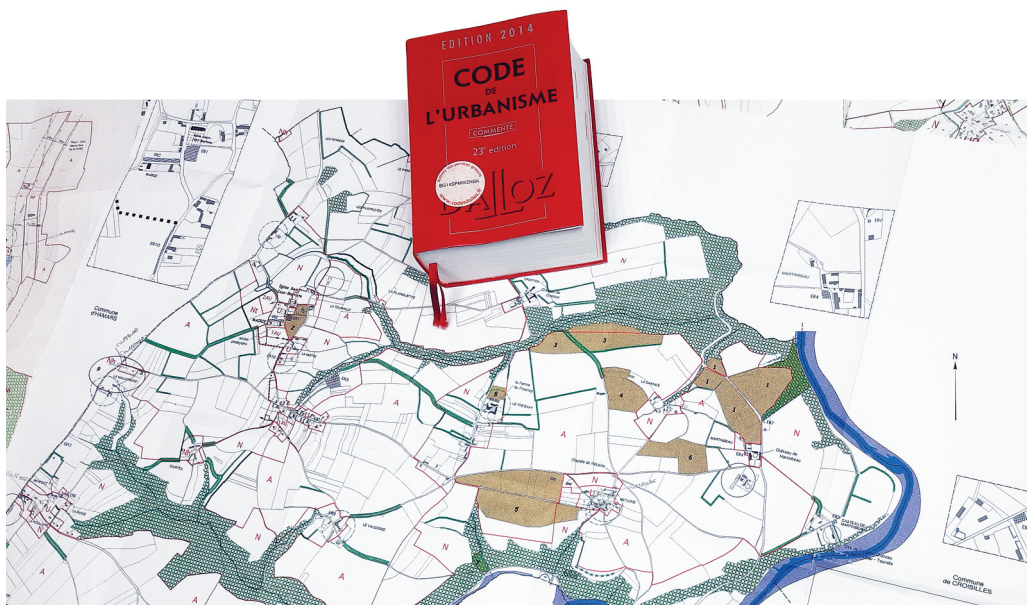
Un nouveau CTEC pour le territoire

La communauté de communes a signé son Contrat de Territoire Eau et Climat (CTEC) pour la période 2025-2030. Ce contrat, élaboré dans le cadre du 12^e programme *Eau, Climat et Biodiversité* de l'Agence de l'Eau Seine-Normandie, fixe un ensemble d'actions destinées à préserver la ressource en eau et à améliorer la résilience du territoire face au changement climatique. Il s'agit d'un outil de planification qui rassemble différents partenaires autour de deux objectifs principaux :

➤ Améliorer ou maintenir la qualité des masses d'eau, en limitant les pollutions.



➤ Restaurer les milieux aquatiques et humides, essentiels au fonctionnement naturel des cours d'eau et à la biodiversité.



Un nouveau PLUi pour préparer l'aménagement du territoire

Suite à l'annulation du précédent Plan Local d'Urbanisme intercommunal (PLUi), la communauté de communes a engagé l'élaboration d'un nouveau document d'urbanisme. Cette démarche permettra de définir les grandes orientations d'aménagement pour les prochaines années. Le PLUi est un document qui fixe les règles d'utilisation du sol : zones où l'on peut construire, espaces naturels et agricoles à préserver, organisation des déplacements, localisation des activités, ou encore évolution des centres-bourgs. Il influence directement la vie quotidienne, comme l'implantation de nouveaux services, la possibilité de construire un logement ou la préservation du paysage.

Ce nouveau PLUi permettra de tenir compte des besoins actuels du territoire : diversité de l'offre de logements, évolution des mobilités, transition écologique, protection des ressources naturelles, attractivité économique et prise en compte du changement climatique. L'objectif est de

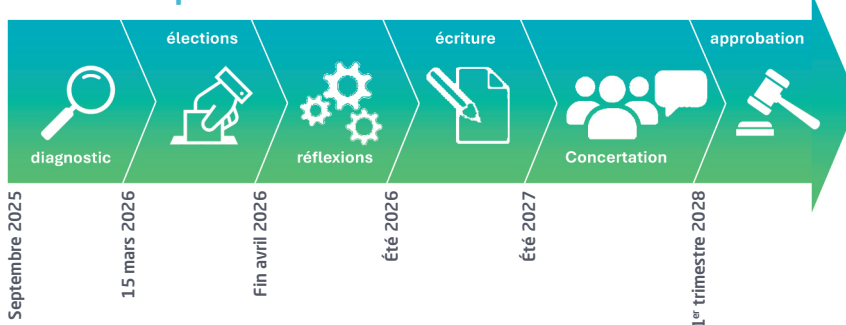
trouver un équilibre entre développement du territoire et préservation de son cadre de vie.

La démarche associera largement les habitants. Plusieurs outils d'information et de participation seront proposés : réunions publiques, temps d'échanges et dispositifs numériques. Chacun pourra ainsi suivre l'avancement du projet et contribuer à la réflexion.

Le bureau d'études retenu accompagne actuellement la communauté de communes dans la phase de diagnostic. Cette étape sera suivie d'un travail de réflexion et de co-construction avec différents acteurs du territoire. Le projet finalisé fera ensuite l'objet d'avis des partenaires institutionnels, puis d'une enquête publique ouverte à tous.

L'approbation du PLUi est prévue au cours du premier trimestre 2028, après prise en compte des observations recueillies. Ce document offrira un cadre partagé et cohérent pour accompagner l'évolution du territoire dans les années à venir.

Calendrier prévisionnel de l'élaboration du PLUi



Accompagnement des ménages dans leur projet de rénovation

Depuis le 1^{er} avril 2025, la communauté de communes a confié à SOLIHA et Biomasse Normandie la gestion de l'accompagnement des ménages dans leurs projets de rénovation énergétique, via un pacte territorial. Ainsi, les deux associations animent le dispositif France Rénov' et les subventions

de l'ANAH. Les résultats sont convainquants : 28 informations et conseils délivrés, 28 accompagnements individualisés, et 10 rendez-vous tenus sur les 36 proposés lors des permanences mensuelles, organisées depuis mai. La transition énergétique repose sur deux leviers essentiels : d'abord un plan



de sobriété portée par la communauté de communes et l'accompagnement expert de SOLIHA et Biomasse Normandie, mais aussi des initiatives individuelles et une réflexion de chacun sur nos consommations.



Vers une nouvelle organisation des services de la communauté de communes



Depuis 2017, la Communauté de communes Cingal-Suisse Normande a connu une structuration significative, développant de nouvelles compétences et menant plusieurs projets structurants pour le territoire.

L'année 2025 marque une nouvelle étape avec trois projets majeurs ayant un impact important sur l'organisation des services :

☑ La construction de la cuisine de proximité pour fournir les repas des élèves primaires du territoire (repas qui étaient pour partie fabriqués par la cantine du collège Roger Bellair).

☑ La reprise en gestion directe du transport scolaire à partir du 1^{er} janvier 2026 suite à la dissolution du SIS du collège du Cingal au 31 décembre 2024 et du SIS de la Suisse Normande au 31 décembre 2025.

☑ La reprise de la gestion du gymnase du collège Roger Bellair à compter du 1^{er} janvier 2026.

Ces évolutions impliquent l'intégration de deux nouveaux services au sein de la collectivité. Pour accompagner ces changements, la communauté de communes a fait appel au Centre de Gestion du Calvados (CDG14). Au cours de l'année 2025, un diagnostic complet a été réalisé et une proposition d'organisation a été élaborée. Cette organisation sera déployée progressivement en fonction des besoins, à partir de janvier 2026, afin d'assurer la continuité et la qualité des services proposés aux habitants.



Le CLLAJ Sud Calvados : un service d'information sur le logement pour les jeunes de 16 à 30 ans

Tu as entre 16 et 30 ans et tu cherches un logement ou tu as besoin de conseils à ce sujet ? Sache que tu peux venir nous rencontrer. Chaque semaine, le CLLAJ propose des permanences gratuites et sur rendez-vous d'Accueil, d'Information et d'Orientation pour tous les jeunes de 16 à 30 ans.

Nos lieux de permanences

Mardi matin au CCAS de Falaise, mardi après-midi à la Maison de Services à Thury-Harcourt-le-Hom, jeudi matin à la Maison de Services à Bretteville-sur-Laize et jeudi après-midi à la Mission Locale de Falaise. Si tu ne peux pas te déplacer, le rendez-vous peut aussi se faire par téléphone. (Source : ACAHJ)

CLLAJ Sud Calvados de l'Association Calvadosienne pour l'Accueil et l'Habitat des Jeunes (ACAHJ)
68 rue Eustache Restout 14000 Caen (siège) - 02 31 52 19 96

En 2025, la communauté de communes...

...a consolidé son engagement en faveur du développement économique...

Elle constitue désormais un point d'entrée unique pour les porteurs de projets, dont le nombre ne cesse d'augmenter - qu'il s'agisse d'entrepreneurs souhaitant s'implanter sur le territoire, rechercher des financements ou être mis en relation avec les partenaires éco-

nomiques (Région Normandie, Département du Calvados, chambres consulaires, etc.).

En matière d'animation économique, le service développement économique poursuit la mise en place de plusieurs actions : remises de chèques en partenariat avec Initiative Calvados, petits-déjeuners d'entreprises, ou encore la newsletter économique.



...et maintient ses initiatives en faveur de l'emploi et de la formation

Organisation d'un Forum des Métiers et des Formations (ayant connu une forte fréquentation cette année), du job dating annuel, ainsi que plusieurs actions ciblées en soutien à certains secteurs d'activité tels que le tourisme et le commerce.

Enfin, la communauté de communes exerce également la compétence rela-

tive à la commercialisation, la gestion et l'entretien des zones d'activités économiques du territoire.

Un inventaire complet a été réalisé cette année afin d'établir un état des lieux précis de chaque parc d'activités. La collectivité accompagne également les entreprises souhaitant s'implanter sur les dernières parcelles disponibles, dans une démarche d'optimisation et de valorisation du foncier économique intercommunal.

infos
Développement économique

Lettre d'information du service développement économique de la Communauté de communes Cingal-Suisse Normandie

N°7
Sept.
2025

Le zoom éco'

Signature de la convention entre la Communauté de communes Cingal-Suisse Normandie et la CCI Caen Normandie

Cette année, Jacky LEHUGEUR, Président de la Communauté de communes Cingal-Suisse Normandie et Manuel LE ROUX, Président de la CCI Caen Normandie, ont signé une convention de partenariat visant à renforcer l'accompagnement de proximité des porteurs de projets. Chaque premier mardi du mois, une permanence est assurée à Thury-Harcourt-le-Hom dans les locaux de la communauté de communes de 9h à 12h et de 13h30 à 17h, par un conseiller à la création/reprise de la CCI : Arthur RENAUD. Ce dernier pourra vous accompagner gratuitement sur toutes les étapes clés de votre projet entrepreneurial. Depuis 2023 en Cingal-Suisse Normandie, 43 projets ont été accompagnés en aboutissant à la création et au suivi de 14 jeunes entreprises.

Édito

La dynamique économique se poursuit en Cingal-Suisse Normandie avec la signature d'une convention entre la communauté de communes et la CCI Caen Normandie. Objectif : renforcer l'accompagnement des porteurs de projets, grâce à une permanence mensuelle assurée par un conseiller à Thury-Harcourt-le-Hom.

À cela s'ajoutent plusieurs temps forts : un Forum des Métiers et des Formations qui a mobilisé plus de 500 participants, un Job Dating à Cécily et un séminaire tourisme.

Enfin, ce numéro met en lumière un jeune entrepreneur du territoire, Eléon BECKER, passionné d'informatique devenu créateur de contenus et vendeur de PC sur mesure. Un bel exemple d'énergie locale au service du développement économique !

43 projets accompagnés

14 jeunes entreprises

Vous avez un projet de création ou de reprise d'entreprise ? Prenez rendez-vous : 06 70 21 66 75 / entreprendre@caen.cci.fr

Pour en savoir + sur un de ces articles, contactez le service développement : deveco@cingal-suisse-normande.fr

1

La dernière newsletter
N°7 - Sept. 2025

Pour plus de renseignements, contactez le service développement économique :
02 31 15 12 66 - deveco@cingal-suisse-normande.fr

Convention avec la CCI Caen Normandie

Jacky LEHUGEUR, Président de la Communauté de communes Cingal-Suisse Normandie et Manuel LE ROUX, Président de la CCI Caen Normandie, ont signé le 10 juin une convention de partenariat visant à renforcer l'accompagnement de proximité des porteurs de projets.

Chaque premier mardi du mois, une permanence de la CCI est assurée à Thury-Harcourt-le-Hom dans les locaux de la Maison de Services de 9h à 12h et de 13h30 à 17h par un conseiller à la création/reprise. Ce dernier pourra vous accompagner gratuitement sur toutes les étapes clés de votre projet entrepreneurial.

CANDIDATEZ POUR
LES TROPHÉES
2 COMMERCE
1^{ER} CONCOURS DES COMMERÇANTS DE FRANCE

Une initiative
CHAMBRE DE COMMERCE
ET D'INDUSTRIE

Depuis 2023, en Cingal-Suisse Normandie, 43 projets ont été accompagnés en aboutissant à la création et au suivi de 14 jeunes entreprises.

Rendez-vous : 06 70 21 66 75 - entreprendre@caen.cci.fr
Rendez-vous en ligne : caen.cci.fr

Développement économique Temps forts 2025



27 février Thury-Harcourt-le-Hom Forum des Métiers et des Formations

La Communauté de communes Cingal-Suisse Normande a organisé la 2^e édition du Forum des Métiers et des Formations à la salle Gringore de Thury-Harcourt-le-Hom. 46 structures étaient présentes : 29 professionnels et 13 organismes de formation de tous secteurs (environnement, énergie, banque, immobilier, notariat, tourisme, industrie, sécurité-défense, BTP, santé, culture, numérique...). Plus de 500 visiteurs, dont 455 collégiens des établissements du territoire communautaire. Une très belle manifestation dédiée à l'emploi et la formation sur le territoire afin de sensibiliser les élèves aux métiers existants et les aider dans leur orientation.



10 mars Croisilles Séminaire des acteurs touristiques

Afin de continuer la structuration de la filière touristique, la Communauté de communes Cingal-Suisse Normande a prévu une nouvelle journée de séminaire au Domaine de la Suisse Normande. Étaient présents à cette occasion l'ensemble des acteurs du tourisme : élus, hébergeurs, restaurateurs, entrepreneurs, associations, représentants de l'État, de la Région et du Département. Ce séminaire s'est déroulé en deux temps : le matin sous forme de plénière avec un bilan des actions réalisées et une présentation des projets à venir puis l'après-midi, sous forme d'ateliers participatifs. Un événement très apprécié depuis trois ans, qui doit être pérennisé.

JOB DATING



Viens à la rencontre de :
Ton job, tes envies et tes valeurs



Passes le pas le 24 mars !

15h00 - 18h00
24 MARS 2025

Salle Socio-culturelle
14570 CLÉCY

24 mars Clécy Job Dating

Pour la 5^e année de suite, un job dating a été organisé sur le territoire Cingal-Suisse Normande par la communauté de communes et les partenaires de l'emploi (Région Normandie, France Travail, Mission Locale, Cap Emploi). Celui-ci s'est déroulé le lundi 24 mars de 15h à 18h à la salle socio-culturelle de Clécy. Cet événement a attiré plus d'une cinquantaine de demandeurs d'emploi qui ont eu l'opportunité d'échanger directement avec les recruteurs de tout secteur d'activité, dans une atmosphère conviviale.

16 octobre Thury-Harcourt-le-Hom Remise de chèques Initiative Calvados

Soucieuses d'accompagner les entrepreneurs locaux, l'intercommunalité et Initiative Calvados ont remis trois chèques de prêt d'honneur à des porteurs de projet installés sur le territoire :

❑ Avec Vous Family (Boulon) : un prêt d'honneur de 30 000 €, couplé à un prêt d'honneur Création-Reprise Bpifrance de 10 000 €.

L'entreprise propose un accompagnement visant à simplifier les démarches administratives liées au décès.

❑ Cabinet Diaghôm (Thury-Harcourt-le-Hom) : un prêt d'honneur de 8 000 €, complété d'un prêt d'honneur Création-Reprise Bpifrance de 4 000 €. Le cabinet est spécialisé dans les diagnostics immobiliers réalisés dans le cadre de la vente ou de la location de biens.

❑ Germain l'Arboriste (Saint-Rémy-sur-Orne) : un prêt d'honneur de 5 000 € pour la création d'une entreprise d'arboriste-grimpeur.



28 novembre Bretteville-sur-Laize Action de sensibilisation dédiée à l'emploi des personnes de 50 ans et plus

La Communauté de communes Cingal-Suisse Normande, France Travail et Cap Emploi ont co-organisé cette action sur le temps d'une matinée. Au programme : une présentation du Gérontopôle de Normandie sur le vieillissement démographique de la population active, une présentation des dispositifs de l'APEC à destination des seniors, ainsi que des témoignages inspirants d'entreprises locales : GE14 (Groupement d'Employeurs Agricoles du Calvados), TEF du Cingal, Oz (services à domicile), et Transports Quincé.



Une cuisine de proximité pour des repas de qualité



Les Moutiers-en-Cinglais : un projet en cours sur la friche des Trois Cours

La collectivité mène actuellement un chantier de réhabilitation sur la friche des Trois Cours. Le projet prévoit l'aménagement d'une cuisine de proximité capable de préparer environ 1 800 repas par jour pour les écoles du secteur. Il intègre également des objectifs environnementaux, économiques et de qualité du service rendu.

Le bâtiment accueillera également un bureau et un atelier pour les services techniques et une salle communautaire. Le toit sera équipé de panneaux photovoltaïques destinés à l'autoconsommation du site.

Cet équipement approvisionnera les cantines des 13 écoles du territoire.

Avancement du chantier

Les travaux se poursuivent et devraient s'achever au printemps, pour une mise en service envisagée en juin 2026

Des aménagements extérieurs adaptés au futur fonctionnement

Les extérieurs seront réorganisés afin d'accompagner l'activité du site :

- ☑ Un parking principal comprenant des places pour le personnel, une place PMR et un parking vélos.
- ☑ Un espace de stationnement au sud pour les véhicules des services techniques.
- ☑ Un accès réservé aux livraisons avec une aire de manœuvre pour les camions.



Vue depuis l'entrée existante

Un bâtiment conservé et réaménagé

La restructuration du hangar respecte entièrement son volume actuel : ☑ pas d'extension. ☑ pas de modification de l'enveloppe extérieure.

L'essentiel des transformations se fait à l'intérieur, avec notamment la création d'un étage pour accueillir une salle communautaire indépendante. Le bâtiment conserve ainsi son aspect d'origine tout en intégrant de nouveaux usages.



Façade Sud

Cet aménagement constitue une étape importante dans la transformation de la friche des Trois Cours et contribuera à l'amélioration des services proposés sur le territoire.

Budget prévisionnel de l'opération

Coût total des travaux : 4 228 848,04 € HT répartis de la manière suivante :

Cuisine de proximité : 2 599 929,64 € HT

Services techniques : 1 462 994,78 € HT

Salle de réunion : 165 923,62 € HT

Subventions obtenues :

Département : 1 598 708 € HT

SDEC : 9 049,85 € HT

SIS de la Suisse Normande : 540 000 € HT

Reste à charge pour la communauté de communes : 2 081 090,19 € HT



Rencontre avec les producteurs locaux

Le 4 avril 2025, la communauté de communes a réuni des producteurs locaux (laitiers, éleveurs, maraîchers, boulangers...) pour présenter le projet de cuisine de proximité. L'objectif est de proposer une alimentation de qualité, conforme à la loi EGAlim, en privilégiant les produits locaux et en soutenant les filières agricoles du territoire.



La rencontre des acteurs du territoire

Relais Petite Enfance (RPE) : activités et projets 2025

Les RPE Les Bout'zans et Les Coquelicots ont poursuivi en 2025 leur travail de partenariat pour rassembler les publics du territoire Cingal-Suisse Normande et proposer de nombreuses animations aux enfants de moins de 6 ans, aux parents-employeurs et aux assistants maternels.

Un programme riche en évènements

Journée pédagogique

Dans le cadre de la semaine des assistants maternels dans le Calvados, une journée gratuite a été organisée pour promouvoir le métier et soutenir les pratiques professionnelles. 29 assistantes maternelles ont participé, avec des retours très positifs sur l'organisation et les thèmes abordés.



Atelier pour les assistantes maternelles

Valorisation du métier d'assistant maternel

Un podcast créé avec les adolescents du projet jeunes de Gouvix a permis aux professionnels de partager leur expérience et de montrer la richesse de leur métier tout en impliquant les jeunes dans un projet créatif et citoyen.



Ateliers thématiques

Des ateliers regroupant assistants maternels et enfants ont été proposés à l'occasion de Pâques, Carnaval, de la Semaine Nationale de la Petite Enfance, d'une kermesse de fin d'année, ou encore d'un parcours vélo/draisienne en lien avec le Tour de France. Ces ateliers ont favorisé la curiosité des enfants, les moments de partage et la convivialité entre enfants et assistants maternels.

Sorties inter-relais

Ces sorties permettent de renforcer le lien entre assistants maternels de différents territoires, tout en offrant aux enfants des découvertes enrichissantes. En 2025, elles ont eu lieu à la forêt de Grimbosq, aux fermes agricoles locales, au centre équestre de La Pommeraye ou encore au Zoo de Jurques, impliquant plus de 20 professionnels et une cinquantaine d'enfants.



À la rencontre des animaux du zoo



Les enfants découvrent la ferme

Journée Ferme itinérante

Animée par Les Petits Sabots de l'Oudon dans le cadre du Projet GMR, cette journée a rassemblé plus d'une centaine d'enfants et une cinquantaine d'adultes sur chaque territoire. Elle a permis de créer des rencontres intergénérationnelles, d'offrir un accès à la culture et à la nature, et de valoriser le RPE.



Itinérance du RPE Les Coquelicots

Depuis le 1^{er} janvier 2025, le RPE Les Coquelicots propose un accueil itinérant à Bretteville-sur-Laize. Les familles, assistants maternels et professionnels de la petite enfance peuvent désormais bénéficier d'ateliers, d'informations et d'accompagnement personnalisé chaque 1^{er} et 3^e jeudi du mois, renforçant l'accessibilité du service sur le territoire.



Activité intergénérationnelle

Centres de loisirs : projets et partenariats 2025

Les centres de loisirs du territoire ont poursuivi leur travail pour proposer des animations et événements aux enfants.

Projet Arts de rue

Focus sur le projet mené par l'UFCV Normandie (Thury-Harcourt-le-Hom) et la Ligue de l'Enseignement (Bretteville-sur-Laize), visant à favoriser l'accès aux loisirs et à la mobilité en milieu rural. Il a proposé des initiations aux arts de rue (jonglerie, équilibre), des

interventions itinérantes et des temps forts festifs autour du cirque et du carnaval. Le projet a également valorisé les initiatives locales grâce à un travail en réseau avec des structures associatives, médico-sociales et culturelles, ainsi qu'une communication mutualisée.

Période de réalisation

Du 10 février au 26 avril 2025, avec la participation de nombreux partenaires : UFCV, Ligue de l'Enseignement, EHPAD Asile Sainte-Marie, associations *Les Herbes Folles* et *Tout est Jonglerie*, et d'autres structures locales.



Les enfants en pleine action



Renouvellement de la Convention Territoriale Globale (CTG)

La Convention Territoriale Globale (CTG) est un partenariat entre la Caisse d'Allocations Familiales (CAF) et la communauté de communes, destiné à mieux répondre aux besoins des familles sur le territoire. Elle s'inscrit dans le cadre de la politique d'action sociale de la CAF et permet de coordonner les actions locales en matière de soutien aux familles. Le renouvellement de cette convention est prévu pour trois ans, du 1^{er} janvier 2026 au 31 décembre 2028. La signature officielle aura lieu le 12 janvier 2026.



La remise des prix à l'Espace Gringore

Concours des écoles : une seconde vie pour nos emballages

Pour sensibiliser les jeunes au tri, à la réduction des déchets et au recyclage, le service déchets ménagers de la communauté de communes a organisé, pour l'année scolaire 2024-2025, le concours *Une seconde vie pour nos emballages* à destination des écoles.

Après une présentation ludique sur le tri sélectif, le compostage et la réduction des déchets, les élèves ont créé des œuvres à partir de matériaux recyclables. Ces créations ont été exposées à la Maison de Services du 28 avril au 9 mai 2025, et le public a pu voter pour ses préférées.

La remise des prix a eu lieu le 20 mai 2025 à l'Espace Gringore de Thury-Harcourt-le-Hom, avec des jeux sur la gestion des déchets et un goûter pour les élèves.

Un grand bravo aux élèves et à leurs enseignants pour leur créativité, leur engagement et leur participation active à la sensibilisation à la protection de l'environnement !

Les trois lauréats

1 - *L'aquarium* : CP/CE1, école Paul Héroult, Thury-Harcourt-le-Hom

2 - *Le jardin* : CP/CE1, école Georges Moteley, Clécy

3 - *Le bateau* : CM1/CM2, école des Trois Villages, Esson

Inauguration du centre de tri Normantri

Le centre de tri Normantri, situé à Colombelles, a été inauguré le 15 décembre 2025.

Capable de traiter **55 000 tonnes** d'emballages et de papiers par an, il desservira **plus d'un million d'habitants** dans le Calvados, l'Orne et la Manche. Porté par 13 collectivités, dont la communauté de communes, le projet représente un investissement de **45 millions d'euros**, géré par la SPL Normantri et exploité par URBASER Environnement.

Le centre utilise des technologies modernes pour trier une large gamme d'emballages et garantir un coût de gestion des déchets équitable pour tous les habitants.



Collecte en porte-à-porte

Rappel des règles

☑ Sortir les sacs la veille au soir, après 19h, bien fermés. ☑ Les horaires et circuits peuvent varier selon les travaux, la météo ou le planning. ☑ Déposer les sacs de manière visible pour éviter un oubli de collecte. ☑ Les collectes ont lieu les jours fériés, sauf 25 décembre et 1^{er} janvier.

Attention aux stationnements gênants !

Les camions de collecte ont l'interdiction formelle d'effectuer des marches arrières (décret du 10 mars 2016 - R.437).

Déchetteries : fonctionnement et conseils

Les déchetteries sont encadrées par des agents de valorisation, chargés d'assurer le bon fonctionnement du site et de guider les usagers. Il est important de suivre leurs consignes avec courtoisie.

Conseils pour préparer votre visite

👉 Trier vos déchets par catégorie avant d'arriver. 👉 Vérifier les horaires d'ouverture et prévoir le temps nécessaire pour le dépôt. 👉 Présenter votre carte d'accès à l'arrivée. 👉 Déposer les déchets de manière visible, dans des contenants ouverts si possible. 👉 Respecter les règles de circulation et de sécurité sur le site (Interdiction de fumer, de monter dans les bennes ou de récupérer des déchets sur place). 👉 Les ordures ménagères ne sont pas acceptées en déchetterie, elles sont collectées en porte-à-porte.

Horaires et contacts :

Les déchetteries sont fermées les jours fériés

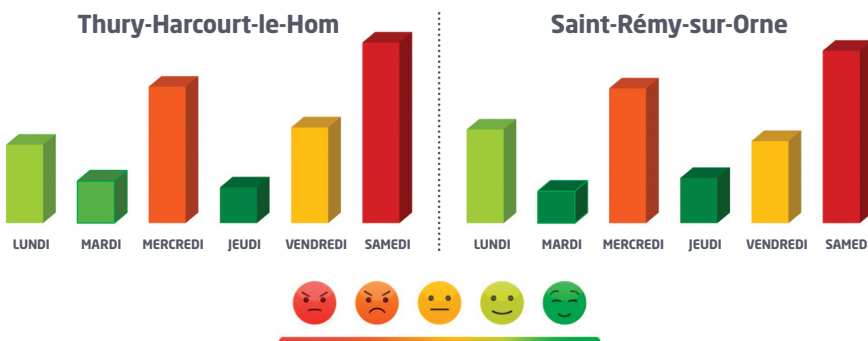
Assurez-vous qu'elles soient ouvertes les veilles et lendemains de fêtes

Pour les gros dépôts, appeler les agents de valorisation :

Thury-Harcourt-le-Hom : 02 31 79 32 77

Saint-Rémy-sur-Orne : 02 31 69 45 48

Quand venir en déchetterie ?



Adhésion au SYVEDAC :

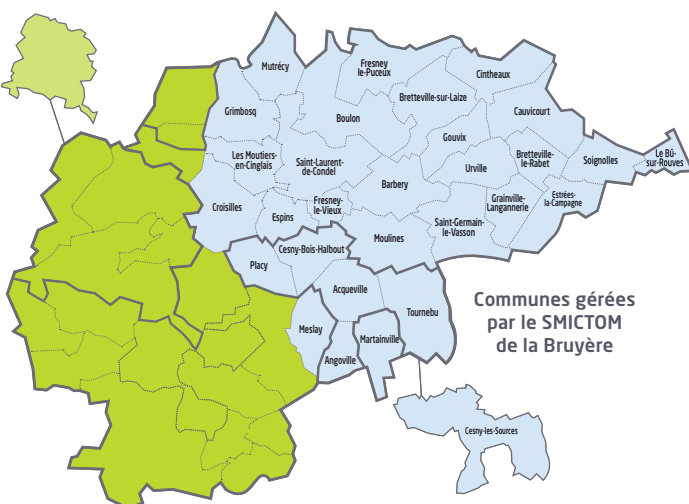
Cap sur une
nouvelle étape :



À partir du 1^{er} janvier 2026, la communauté de communes rejoindra le SYVEDAC (Syndicat pour la Valorisation et l'Élimination des Déchets de l'Agglomération Caennaise).

Cette adhésion permettra de valoriser énergétiquement les ordures ménagères, au lieu de les enfouir. Les déchets seront acheminés vers l'unité de valorisation énergétique du SYVEDAC à Colombelles, produisant ainsi chaleur et électricité.

Cette évolution contribue à réduire l'impact environnemental des déchets et à maîtriser les coûts de traitement grâce à une diminution de la TGAP (Taxe Générale sur les Activités Polluantes).



Harmonisation des services et dissolution du SMICTOM de la Bruyère

Suite à l'étude d'harmonisation lancée par le SMICTOM de la Bruyère avec la Communauté de communes Vallées de l'Orne et d'Odon et la Communauté de communes Cingal-Suisse Normande, la dissolution du SMICTOM de la Bruyère n'est à ce jour plus d'actualité.

Pour toutes informations : www.smictomdelabruyere.com
02 31 23 84 63 - smictomdelabruyere@gmail.com

Pour des rivières préservées et des paysages bocagers



Renaturation du ruisseau des Trois Cours aux Moutiers-en-Cinglais

Renaturation du ruisseau des Trois Cours

Un chantier de remise en fond de vallée a été mené sur un affluent de l'Orne : le ruisseau des Trois Cours. Le cours d'eau présentait un lit rectifié et encaissé, entraînant des problèmes de sédimentation, de débordements et une faible diversité des habitats naturels. L'aménagement a permis de replacer une partie du ruisseau dans son lit d'origine et de restaurer les zones humides voisines. Le projet concerne 130 mètres linéaires et les travaux se sont déroulés en novembre 2025. Ces actions contribuent à l'amélioration globale de la qualité des milieux aquatiques.

Programme de restauration et d'entretien du bassin versant du Vingtbec

Les années 2024 et 2025 ont permis d'achever la première tranche du programme de restauration sur le ruisseau du Vingtbec et son principal affluent, le ruisseau de la Grande Vallée. La délégation de maîtrise d'ouvrage avec Pré-Bocage Intercom (limitrophe à notre territoire) a été renouvelée, et les conventions avec les propriétaires ont été signées. Les travaux en tête de bassin ont été finalisés fin 2025. Ils sont financés à 80 % par l'Agence de l'Eau Seine-Normandie et à 20 % par Pré-Bocage Intercom pour un montant total de 60 000 €.



Réseau hydrographique

- Permanent
- - - Intermittent

Travaux ponctuels

- Abreuvoir
- Passerelles engins
- Passerelle bétail
- Hydrotube

Travaux linéaire

- Moyenne
- Clôtures barbelées
- Clôture électrique

Programmation travaux

- Travaux finis
- Bassin Vingtbec



Accompagnement des étudiants sur la qualité de l'eau

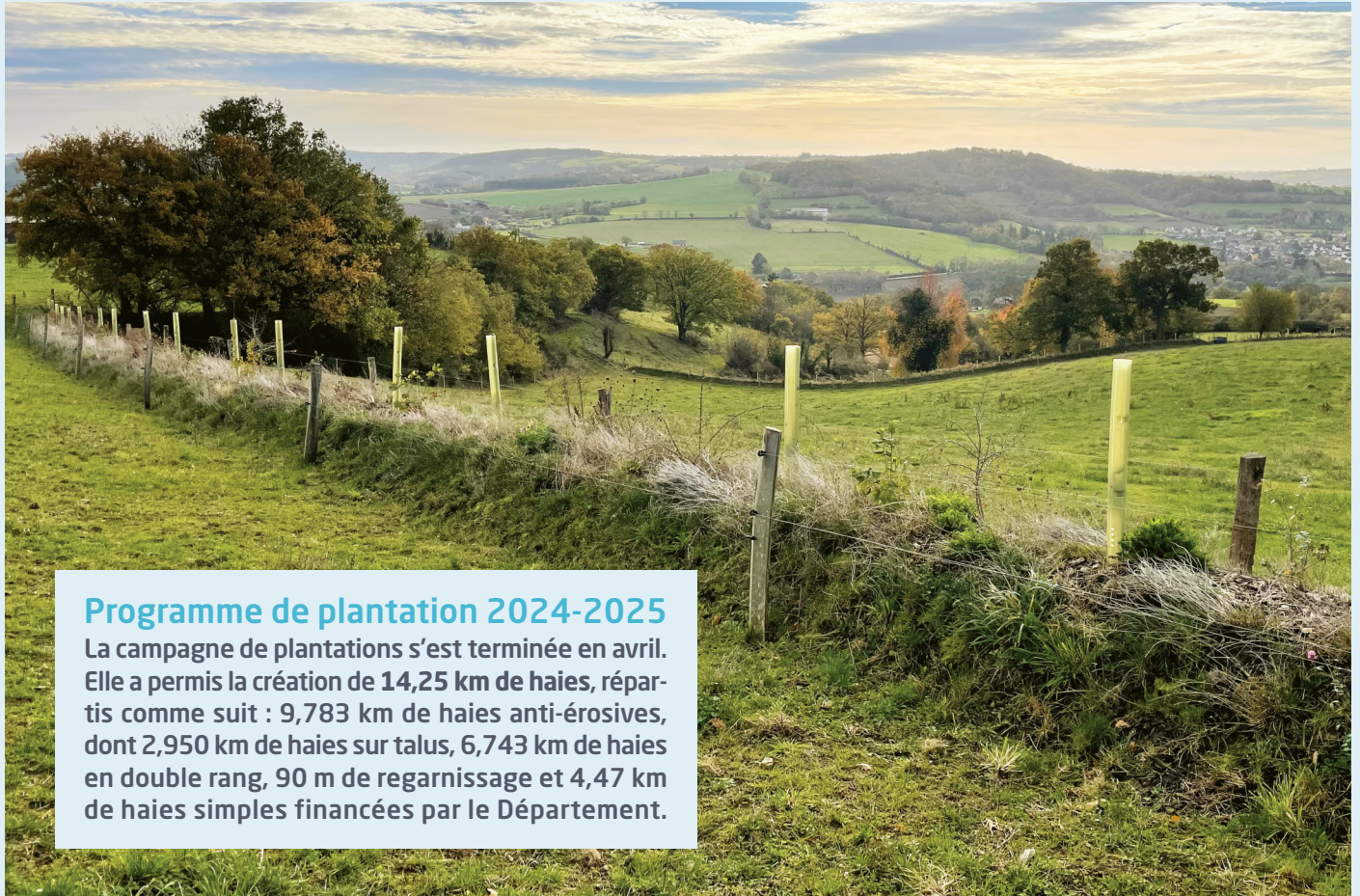
La communauté de communes a participé à la restitution du projet mené par les étudiants de Licence Professionnelle Métiers de la Protection et de la Gestion de l'Environnement de l'Université de Caen, portant sur la qualité de l'eau sur la commune d'Urville. Elle accompagne également la promotion 2025-2026 dans un projet sur l'état écologique des cours d'eau de la commune Barbéry.

Continuité écologique sur la Laize

La restauration de la continuité écologique de la Laize constitue un objectif prioritaire du CTEC. Le seuil du Moulin de Gouvix est identifié comme prioritaire par la DDTM. Onze autres ouvrages ont également été repérés comme perturbateurs à la suite d'un pré-diagnostic mené en 2021 avec l'appui de l'AESN, de l'OFB et de la Fédération de pêche.

Suivi de la qualité des milieux aquatiques Indice Poisson Rivière (IPR)

Un suivi IPR a été réalisé sur la Laize. Cette méthode consiste à inventorier les espèces de poissons présentes et à comparer les résultats à ceux attendus dans une rivière en bon état. Ce suivi permet d'évaluer l'impact des activités humaines, de mesurer l'évolution de la qualité du cours d'eau et de mieux orienter les actions de préservation.



Programme de plantation 2024-2025

La campagne de plantations s'est terminée en avril. Elle a permis la création de **14,25 km de haies**, répartis comme suit : 9,783 km de haies anti-érosives, dont 2,950 km de haies sur talus, 6,743 km de haies en double rang, 90 m de regarnissage et 4,47 km de haies simples financées par le Département.

Arbres & Cie : 2 jours d'animation auprès de différents publics

La 3^e édition d'*Arbres & Cie* s'est tenue les 13 et 14 septembre 2025, en partenariat avec l'Office de Tourisme Suisse Normande Tourisme et avec un cofinancement du programme LIFE ARTISAN (60%). *L'Haie'Co Village* a rassemblé de nombreux acteurs régionaux de l'environnement et proposé des animations variées autour du bocage et de la biodiversité. Un jardin de la biodiversité a été réalisé par l'entreprise Solveg pour présenter différentes formes d'aménagements favorables à la faune et la flore.

Des conférences sont également venues compléter le programme telles que l'Atlas de la Biodiversité de Saint-Rémy-sur-Orne, les reptiles et haies, le programme de plantation de la communauté de communes, le changement climatique en Normandie.



Le festival a accueilli environ 2 000 visiteurs malgré une météo défavorable. Un grand merci à tous les acteurs pour leur présence.

Suisse Normande Tourisme

Une association au service du territoire

Suisse Normande
Tourisme accompagne le
développement touristique
de la Communauté
de communes Cingal -
Suisse Normande.

En 2024, l'association comptait :

📌 220 socio-professionnels partenaires. 📌 14 partenaires financiers engagés à ses côtés. 📌 90 bénévoles regroupés au sein du club *La Tribu*. 📌 1 réseau de saisonniers bénéficiant du Pass saisonnier. 📌 1 équipe de 7 permanents professionnels et 2 saisonniers, accueillant le public dans les bureaux de Clécy, Thury-Harcourt-le-Hom et Saint-Rémy-sur-Orne (juillet-août), ainsi qu'à bord du triporteur sur les principaux sites touristiques.

Les temps forts 2025

La saison touristique a été favorable, avec une météo clémente et une bonne visibilité médiatique. Selon une enquête de conjoncture, plus de 72% des professionnels ont qualifié leur activité de satisfaisante cette année.



Événements sportifs

📌 3 et 4 mai : 100 % vélo à Thury-Harcourt-le-Hom, Saint-Rémy-sur-Orne et Clécy, organisé par Suisse Normande Tourisme. 📌 4 mai : Véلودays à Clécy, organisé par le Département du Calvados avec le soutien de l'association. 📌 10 juillet : passage du Tour de France en Suisse Normande (voir encadré en bas de page). 📌 1^{er} et 2 novembre : 1 000 D Suisse Normande Trail, avec 1 500 participants, répartis sur 4 parcours sportifs et 2 parcours d'initiation pour enfants. 📌 Randonnées pédestres accompagnées sur les chemins de la Suisse Normande et du Cingal, avec 800 participants cette année.

Animations culturelles et patrimoniales

📌 Les 4 saisons de Château Ganne : balades botaniques, contées, journée médiévale, nuit de la chauve-souris... 📌 Arbres et Cie au Château d'Outrelaise de Gouvix : 3^e édition du festival d'automne, avec 2 000 visiteurs, 50 animations, 50 exposants et 9 partenaires. 📌 Expositions en plein air à Clécy (Les peintres en Suisse Normande) et Thury-Harcourt-le-Hom (Les sports de nature en Suisse Normande). 📌 Noël au Château à Thury-Harcourt-le-Hom (28-30 novembre) : marché artisanal avec 50 exposants et animations thématiques.



Tour de France

Le 10 juillet, le Tour de France a traversé la Suisse Normande. Suisse Normande Tourisme a coordonné la communication avec les communes et la communauté de communes : site internet, panneaux, signalétique et conférences de presse. Plusieurs médias, dont la chaîne nationale néerlandaise NOS, ont couvert l'événement en direct.



NOUVEAUTÉS



La Box Suisse Normande

Carte cadeau pour offrir ou s'offrir une journée ou un week-end en duo. Informations disponibles auprès de Suisse Normande Tourisme ou sur : la-box-suisse-normande.e-monsite.com



Suisse Normande Outdoor

Site internet et application dédiés aux sports de nature, recensant les parcours, les professionnels et les services associés (randonnée, vélo, VTT, trail, canoë, escalade, parapente, équitation...). Les nouveaux parcours Trail et VTT sont téléchargeables sur la plateforme et bientôt disponibles dans les bureaux d'information touristique. Projet développé en partenariat avec les Communautés de communes Cingal-Suisse Normande, Flers Agglo, Val d'Orne et Pays de Falaise.

Développement de l'itinérance



Normand'Épik

Parcours VTT inauguré en septembre 2025 : 480 km, 7 600 m de dénivelé.

Tours de la Suisse Normande

Lancement Printemps 2026 : nouveaux parcours à VTT et trail pour les sportifs sur les principaux sites de la région.

Retrouvez toutes les actions : suisse-normande-tourisme.com   

Soutien aux projets culturels locaux

En 2025, la communauté de communes a poursuivi son soutien aux acteurs culturels du territoire en allouant 16 000 € à différents projets portés par les associations locales. Cette initiative vise à encourager la diversité des actions culturelles : festivals, ateliers artistiques, expositions ou événements musicaux. L'objectif est de contribuer à l'enrichissement culturel du territoire et de valoriser le tissu associatif local. La répartition des fonds a été décidée par la Commission Culture, en tenant compte des besoins des associations et de l'intérêt culturel des projets proposés.

22 projets ont été soutenus

Ces projets reflètent la vitalité et la créativité du territoire, ainsi que l'engagement des associations pour proposer des activités culturelles variées et accessibles à tous.



En attendant le conte musical

Les 22 projets soutenus en 2025

Visites théâtralisées du bourg de Clécy
Les Libellules Ambulantes - **Le Vey**

Balad'Art 2025 - Ateliers 48 - **Clécy**

Festival Les Soudeurs du Quai - Les Soudeurs du Quai
Thury-Harcourt-le-Hom

Fresque participative pour le préau de l'Espace de Vie Rurale de la Forge - Centre Culturel des Fosses d'Enfer
Saint-Rémy-sur-Orne

Bocage partout / Sous les Paillettes / La Plume Olympique / Le Valgrouve - Valgroude
Thury-Harcourt-le-Hom

Festival Eclezik - Les P'tites Jeanne - **Clécy**

Exposition d'été 2025 - Kalbass'art - **Clécy**

Festival des arts vivants en Suisse Normande
Les Arts'tissent du lien - **Le Vey**

Festival M'Hom au cinéma - OMAC Cinéma
Thury-Harcourt-le-Hom

6^e fête du Livre - Imaginons la paix
Association du Moulin Enchanté - **Saint-Omer**

Le Hom à la page - Salon du livre
Association Patrimoine et Culture - **Thury-Harcourt-le-Hom**

Ateliers de pratique artistique / La Vie de la Terre
Les Ateliers 48 - **Clécy**

Equid'écoles 2025 - L'Art est cabré - **La Pommeraye**

Programmation de six spectacles vivants
OMAC Spectacles - **Thury-Harcourt-le-Hom**

Petites métamorphoses / Boîtes postales
Compagnie Baïnes - **Saint-Rémy-sur-Orne**

Journée participative autour du Land Art
Art et Nature en harmonie - Aux Domaines Enchantés
Les Moutiers-en-Cinglais

Ateliers / Rendre l'art accessible - BAZ'ART
Bretteville-sur-Laize

Exposition annuelle Les 10 ans de BAZ'ART - BAZ'ART
Bretteville-sur-Laize

7^e festival Grimbosq'son - Grimbosq Loisirs - **Grimbosq**

Ateliers / Cafés bricoles / Interventions dans les écoles
Les Herbes Folles - **Grainville-Langannerie**

Concert Le Patafoin - Le Foin des Béliers
Grainville-Langannerie

5^e édition (concerts best of) - Aux Sons des Collines
Thury-Harcourt-le-Hom

L'École de Musique intercommunale : une activité rayonnante et intergénérationnelle



L'école de musique compte cette année 169 élèves, dont une quarantaine de choristes adultes. Des enfants de 3 ans jusqu'aux adultes, toutes les générations participent aux activités musicales proposées.

Encadrés par une équipe de 10 professeurs, les élèves peuvent s'initier ou se perfectionner dans plusieurs disciplines : piano, guitare, violon, violoncelle, batterie-percussion, saxophone et formation musicale. L'enseignant de formation musicale intervient également dans les écoles et dirige la chorale enfants ainsi que la chorale ados, créée cette année.

Les deux ensembles instrumentaux ont été réunis pour former un groupe unique, offrant un répertoire plus large. Comme chaque année, les élèves présentent leur travail lors de plusieurs auditions (quatre en moyenne), qui permettent de valoriser leurs progrès.



Lecture musicale



Audition adultes

En septembre 2025, les enfants de la chorale ont également ouvert en musique le Salon du Livre de Saint-Omer.

Un grand merci à l'ensemble des élèves, des familles, des enseignants et des partenaires pour leur participation et leur engagement tout au long de l'année.

Lecture publique : une dynamique culturelle en développement

La communauté de communes a renforcé son action en matière de lecture publique, une compétence récemment structurée au sein de la collectivité. Elle assure désormais la coordination et l'animation du réseau des bibliothèques du territoire. Ces bibliothèques restent municipales, mais bénéficient d'un accompagnement pour leurs projets et leur fonctionnement.

La coordinatrice lecture publique travaille aux côtés des équipes bénévoles et salariées afin de favoriser la coopération entre les structures, d'organiser des actions communes et d'améliorer la visibilité et l'accès à la lecture sur l'ensemble du territoire.

Cette démarche s'appuie sur deux partenariats importants : le Contrat de Développement Culturel de Territoire signé avec le Département en mars 2025 et le Contrat Territoire Lecture signé avec la DRAC en juin 2025.

Grâce à ces soutiens, plusieurs actions ont déjà été mises en place. ☑ Des réunions régulières entre les bibliothèques pour échanger, se former et harmoni-



Ateliers jeux d'échecs en bibliothèque

ser les pratiques. ☑ Des actions culturelles à destination de la petite enfance.

☑ Le développement de partenariats avec des structures de l'enfance, de la jeunesse, des acteurs culturels et l'École de Musique intercommunale.

En 2026, la structuration du réseau se poursuivra, avec deux évolutions prévues : la création d'une carte unique permettant d'emprunter dans toutes les bibliothèques du réseau et la mise

en ligne d'un site web commun, donnant accès au catalogue, à l'agenda des animations, aux informations pratiques et au suivi des emprunts.

Cette dynamique vise à faciliter l'accès de tous aux livres, mais aussi aux services, animations et espaces de rencontre proposés par les bibliothèques, qui jouent un rôle important dans la vie locale, en particulier en milieu rural.

Infos pratiques

Équipements communautaires en Cingal - Suisse Normande

Aquasud

Place Joseph Pitel - 13 route de Caen - Thury-Harcourt-le-Hom
02 31 79 03 18 - www.aqua-sud.com
Bassin ludique, bassin sportif, toboggan géant, pataugeoire, espace bien-être (sauna, hammam, jacuzzi, salle de relaxation...)

Gîte de groupes Le Traspy

Route de Caen - Thury-Harcourt-le-Hom
Service réservation Gîtes de France : 02 31 82 71 65 - gites-de-france-calvados.fr
Gîte 2 épis (réunions de famille, séminaires, stages sportifs...) - 48 lits, 13 chambres, salon avec cheminée, salle de réunion, salle de restauration, salle de détente

École de Musique intercommunale

02 31 79 00 03 / 02 31 79 61 61 - ecoledemusique@cingal-suisse-normande.fr
10 professeurs. Enseignement enfants et adultes
Guitare, piano, batterie et percussions, violon, violoncelle, saxophone, formation musicale, chorale
Plusieurs sites : Boulon, Bretteville-sur-Laize, Caucicourt et Thury-Harcourt-le-Hom.

Relais Petite Enfance

Accueil sur rendez-vous en dehors des permanences

Les Bout'Zans : 3 rue Paul Héroult - Thury-Harcourt-le-Hom
06 07 00 52 97 - rpe-thuryharcourt-lehom@cingal-suisse-normande.fr
Permanences : lundi de 8h45 à 18h, mardi de 13h30 à 18h, mercredi 8h45-12h30, jeudi de 13h30 à 16h30, vendredi de 13h30 à 16h
Itinérance : Clécy le 1^{er} jeudi de chaque mois à la bibliothèque municipale et Saint-Rémy-sur-Orne le 3^e jeudi de chaque mois à l'EVS La Forge

Les Coquelicots : 2 rue du Roselin - Gouvix
07 88 17 72 35 - rpe-gouvix@cingal-suisse-normande.fr
Permanences : lundi de 8h à 18h, mardi de 13h30 à 18h, mercredi 8h30 à 12h30, jeudi de 13h30 à 16h, vendredi de 13h30 à 16h
Itinérance : Bretteville-sur-Laize le 1^{er} et le 3^e jeudi de chaque mois à la bibliothèque municipale

Centres de loisirs

Accueil de loisirs Thury-Harcourt-le-Hom : 06 35 66 96 68
Local Jeunes Thury-Harcourt-le-Hom : 07 76 58 57 98
Accueil de loisirs Bretteville-sur-Laize - 06 65 44 18 06
Accueil de loisirs Clécy : 06 83 47 30 64
Projet Jeunes Gouvix : 06 65 55 03 52

France Services Point Info 14 Bretteville-sur-Laize

Place de la Mairie - **Sur rendez-vous** : 02 31 23 49 47
Lundi, mardi et jeudi de 8h30 à 12h et de 13h30 à 17h,
mercredi de 8h30 à 12h, vendredi de 8h30 à 12h

Déchetteries

Thury-Harcourt-le-Hom - Place de la Gare - 02 31 79 32 77
Horaires d'hiver ⁽¹⁾ du 1^{er} novembre au 31 mars : lundi de 9h à 11h45, mercredi et samedi de 9h à 11h45 et de 14h à 16h45, vendredi de 14h à 16h45
Horaires d'été ⁽¹⁾ du 1^{er} avril au 31 octobre : lundi et jeudi de 9h à 11h45, mardi et vendredi de 14h à 17h45, mercredi, samedi de 9h à 11h45 et de 14h à 17h45

Saint-Rémy-sur-Orne - Zone industrielle - 02 31 69 45 48
Horaires d'hiver ⁽¹⁾ du 1^{er} novembre au 31 mars : lundi de 14h à 16h45, mercredi et samedi de 9h à 11h45 et de 14h à 16h45, vendredi de 9h à 11h45
Horaires d'été ⁽¹⁾ du 1^{er} avril au 31 octobre : lundi et jeudi de 14h à 17h45, mardi et vendredi de 9h à 11h45, mercredi et samedi de 9h à 11h45 et de 14h à 17h45

Saint-Martin-de-Fontenay - RD 235 - 02 31 23 84 63
De novembre à février ⁽¹⁾ : lundi et mercredi de 10h à 12h et de 14h à 16h45, jeudi de 10h à 12h, vendredi de 14h à 16h45, samedi de 10h à 12h et de 13h30 à 16h45 - Fermé le mardi
De mars à octobre ⁽¹⁾ : lundi et mercredi de 10h à 12h et de 14h à 18h, jeudi de 10h à 12h, vendredi de 14h à 18h, samedi de 9h à 12h et de 13h30 à 18h - Fermé le mardi

Caucicourt / Les Aucrais - Suez Environnement - 02 31 23 58 31
Mardi et vendredi de 9h à 11h45 et de 13h30 à 17h30⁽²⁾, jeudi et samedi de 9h à 11h45⁽²⁾, mercredi de 13h30 à 17h30⁽²⁾ - Fermé le lundi

⁽¹⁾ Déchetterie fermée les jours fériés. Assurez-vous qu'elle soit ouverte les veilles et lendemains de fêtes
⁽²⁾ Horaires susceptibles d'être modifiés

Maison de Services

France Services Point Info 14 Thury-Harcourt-le-Hom

Sur rendez-vous : 02 31 79 27 77 / 02 31 15 12 65
Ouverture au public :
lundi, mardi et jeudi de 8h30 à 12h et de 13h30 à 17h,
mercredi et vendredi de 8h30 à 12h

Espace Public Numérique

Programme, inscription et rendez-vous :
02 31 79 87 26 / 07 86 52 44 88
Ouverture au public : libre accès
aux horaires d'ouverture de la Maison de Services
Libre accès accompagné : sur rendez-vous
Ateliers d'initiation tout public : lundi à 9h et jeudi à 14h
Ateliers Projet (ateliers thématiques de 10 séances environ) : vendredi à 9h30

Passeports, cartes d'identité biométriques et certification d'identité numérique

Sur rendez-vous : 02 31 79 61 61
ou en ligne : www.suisse-normande.com/nos-services/passeports-biometriques/
Du lundi au vendredi aux heures d'ouverture de la Maison de Services ainsi que mercredi de 15h à 18h, vendredi de 14h à 16h30 et samedi de 9h à 12h

SPANC

Accueil physique et téléphonique : 02 31 79 61 61
Tous les jours aux horaires d'ouverture de la Maison de Services

Maison départementale des solidarités

5 rue Docteur Gourdin - 02 14 47 52 40
Ouverture au public :
du lundi au vendredi de 9h à 12h30
et de 13h30 à 17h30

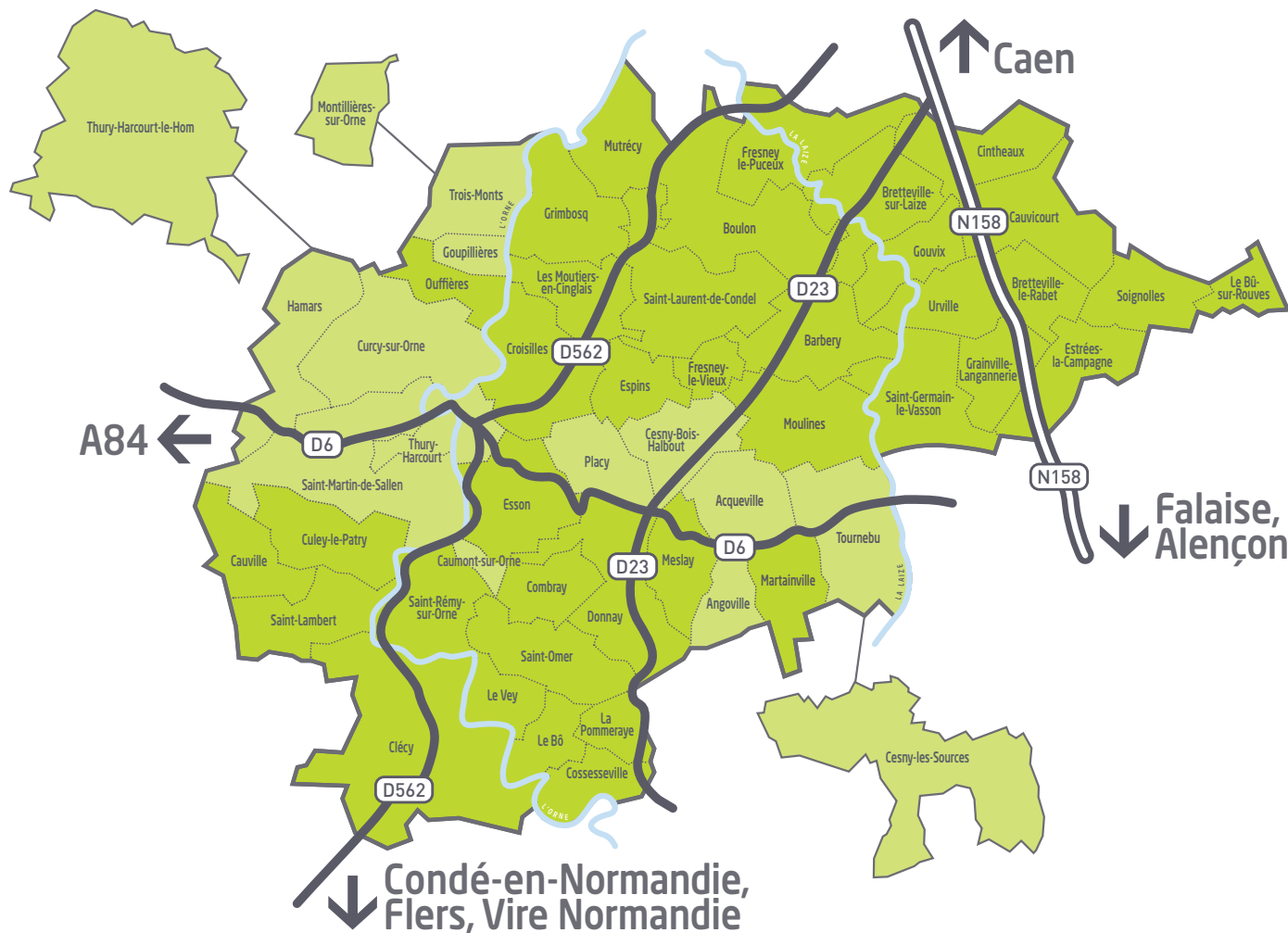


Communauté de communes
Cingal - Suisse Normande

Maison de Services

Secrétariat de la communauté de communes
4 rue Docteur Gourdin
14220 Thury-Harcourt-le-Hom
Tél. 02 31 79 61 61 - Fax 02 31 79 22 34
cdc@cingal-suisse-normande.fr
www.suisse-normande.com
Lundi, mardi et jeudi de 8h30 à 12h et de 13h30 à 17h
Mercredi et vendredi de 8h30 à 12h





Communauté de communes **Cingal - Suisse Normandie**

MAISON DE SERVICES Thury-Harcourt-le-Hom

Labellisée France Services



Secrétariat de la communauté de communes : 4 rue Docteur Gourdin - 14220 Thury-Harcourt-le-Hom
Tél. 02 31 79 61 61 - Fax 02 31 79 22 34 - cdc@cingal-suisse-normande.fr - www.suisse-normande.com -



Lundi, mardi et jeudi de 8h30 à 12h et de 13h30 à 17h - Mercredi et vendredi de 8h30 à 12h