



DOSSIER

## Réhabilitation et restructuration de l'école Paul Héroult à Thury-Harcourt-le-Hom



## Le mot du Président

Madame, Monsieur,  
chers habitants de Cingal-Suisse Normande,

Comme tous les ans, ce bulletin a vocation à rappeler les différents événements et faits marquants de l'année écoulée.

Une communauté de communes n'a de sens que si elle permet des réalisations que chaque commune individuellement ne pourrait pas réaliser.

La crise n'est pas derrière nous, la dette abyssale de la France va nous impacter.

C'est pourquoi nous continuons, au travers de nos réalisations, à soutenir l'économie locale : travaux de construction (Maison de Services à Bretteville-sur-Laize, école à Thury-Harcourt-le-Hom, école à Fresney-le-Puceux, ...), entretien des voiries, actions en faveur de l'emploi.

Un effort important est également réalisé au bénéfice de l'environnement (aides aux économies d'énergie, Festival *Arbres et Compagnie*, lutte contre le ruissellement et les inondations, préservation des mares, restauration écologique de l'Orne et de la Laize).

Sans oublier qu'en partenariat avec l'Office de Tourisme *Suisse Normande Tourisme*, nous développons de nouveaux sentiers de randonnée et de nouveaux circuits trail.

Merci à tous les acteurs de ces réalisations, élus et personnels communautaires pour leur engagement.

2025, dernière année de la mandature verra néanmoins la construction, attendue par de nombreux parents d'élèves, d'une cuisine de proximité capable de produire environ 1 800 repas par jour à destination de nos écoliers. Outre la création d'une douzaine d'emplois, le souhait affiché est de travailler davantage avec des produits locaux, en circuit-court, et de réaliser un projet qualitatif. Cette construction permettra également d'héberger nos services techniques et prévoit, à l'étage, une salle de réunion qui fait actuellement défaut à notre communauté de communes.

En 2025, nous devons également préparer l'avenir, anticiper la dissolution des deux syndicats scolaires (Cingal et Suisse normande) et celle en 2026 du SMICTOM de la Bruyère.

Il me reste à vous souhaiter une nouvelle année porteuse de réussite et de prospérité. Que la joie soit au rendez-vous, que le bonheur vous accompagne et que la santé ne vous fasse jamais défaut. Belle et heureuse année 2025.

Jacky LEHUGEUR

2025

BONNE ANNÉE



**infos** n°7  
Janvier 2025

Directeur de publication : Jacky LEHUGEUR - Responsable de rédaction : Roselyne BROUSSE

Conception-réalisation : studio-hors-serie.fr - Photos : Communauté de communes Cingal-Suisse Normande, Suisse Normande Tourisme, Conseil régional de Normandie, P. DUCLOS/Ouest France, P. LEMAGEN

## SOMMAIRE

**3-5**  
2024 en images

**6-9**  
Actualité

**10-11**  
Développement  
économique

**12-13**  
**Dossier** Réhabilitation  
et restructuration  
de l'école Paul Héroult

**14-15**  
Enfance jeunesse

**16-17**  
Déchets ménagers

**18**  
Tourisme

**19**  
Aménagement  
du territoire

**20-21**  
Environnement

**22**  
Culture

**23**  
Infos pratiques

## 25 janvier, Thury-Harcourt-le-Hom Conseil communautaire extra-ordinaire

Lors d'un conseil communautaire extra-ordinaire, Vanessa DUPUY, Maire de Cauvicourt, a été élue Vice-présidente en charge du Scolaire Péricolaire avec 30 voix sur 55.



## 15 février, Falaise Signature de la convention de partenariat pour un intervenant social au sein de la compagnie de gendarmerie de Falaise

L'État, par l'intermédiaire du Comité interministériel de prévention de la délinquance, a décidé de développer les postes d'intervenants sociaux en gendarmerie (ISCG). Cette présence permet d'assurer une prise en charge sociale de la personne parallèlement au traitement par le gendarme de la situation l'ayant conduit à solliciter ce service de sécurité étatique.



Les signataires : Florence BESSY, secrétaire générale de la préfecture du Calvados, la gendarmerie représentée par Sigrid VERRON, accompagnée de ses équipes, Clara DEWAELE, Vice-présidente du département du Calvados, Jacky LEHUGEUR, Président de la Communauté de communes Cingal - Suisse Normande, Jean-Philippe MESNIL, Président de la Communauté de communes du Pays de Falaise, Philippe PESQUEREL, Président de la Communauté de communes Val es Dunes, Marie-Thérèse FOURNIER, Présidente du CIDFF du Calvados et Isabelle LEROCHÉFEUIL, intervenante sociale

## 20 mars, Saint-Germain-le-Vasson, Remise de chèques Initiative Calvados

Soucieuses de l'accompagnement des entrepreneurs, l'intercommunalité et Initiative Calvados ont remis deux chèques de prêt d'honneur à des porteurs de projet situés à Saint-Germain-le-Vasson : la boulangerie-pâtisserie Lesage, à hauteur de 15 000 € et Wotan-Normandie, une entreprise de gravure laser, à hauteur de 5 000 €. Cet accompagnement a facilité la création de ces deux activités économiques sur le territoire.



## 27 mars, Thury-Harcourt-le-Hom Cérémonie de remise des médailles du travail et de départs à la retraite des agents de la collectivité à la Maison de Services



De gauche à droite : Catherine FOUCHER, Philippe DEGROOTE, Sylvie CHOLET, Thérèse SAINT-LAURENT (départ à la retraite), Jacky LEHUGEUR (Président), Roselyne BROUSSE (DGS), Lucie TILLON (responsable service Ressources Humaines), Maryvonne JAMES, et Corinne MÜHL (responsable service Scolaire & Péricolaire)

**14 avril, Clécy**  
Cinq nouveaux circuits de randonnée  
pédestre sur le territoire ont été inaugurés



De gauche à droite : Patrick MOREL, Vice-président en charge de l'Attractivité globale du territoire, du développement économique et du développement touristique, Gaëlle ROUSSELET, Adjointe au maire de Thury-Harcourt-le-Hom, Bruno FRANÇOIS, Conseiller départemental, Jacky LEHUGEUR, Président de la Communauté de communes Cingal-Suisse Normande, Sylvie JACQ, Conseillère départementale et Présidente de Suisse Normande Tourisme, Raymond CARVILLE, Maire de Clécy, Clémentine MOUCHEL, Maire de La Pommeraye et Vice-présidente en charge de la Culture, Roger HAVAS, Maire de Combray, Serge LADAN, Maire de Saint-Rémy-sur-Orne, et un bénévole de la marche nordique

**1<sup>er</sup> mai, Saint-Germain-le-Vasson**  
Inauguration du 10<sup>e</sup> circuit d'interprétation  
du patrimoine sur le territoire

Inauguration en présence de Christine FRÉTÉ, 1<sup>ère</sup> Adjointe de Saint-Germain-le-Vasson, Jacky LEHUGEUR, Président de la Communauté de communes Cingal-Suisse Normande, Sylvie JACQ, Présidente de Suisse Normande Tourisme et Conseillère départementale du canton, et Bruno FRANÇOIS, Conseiller départemental du canton.



**17 avril, Thury-Harcourt-le-Hom**  
Signature de la convention financière  
2023 pour le CRTE

La signature a eu lieu en présence de Florence BESSY, secrétaire générale de la préfecture, des services de la préfecture (DCPPAT, DDTM), de Jacky LEHUGEUR, Président de la Communauté de communes Cingal-Suisse Normande et des élus des communes ayant un projet nouveau à inscrire en 2024.



**13 mai, Cesny-les-Sources**  
Réunion des secrétaires de mairies

Lors de la réunion organisée par la communauté de communes, Axelle Morineau d'ENEDIS a présenté le dispositif Help Rénov', conseil en énergie pour comprendre les factures d'énergie. Ensuite Roselyne BROUSSE et Chantal BRUNET de la communauté de communes ont présenté les services à la population présents au sein de la Maison de Services : le Point Info 14, l'Espace Public Numérique et le service des passeports et des cartes d'identité. La communauté de communes tient à remercier la commune de Cesny-les-Sources pour son accueil.



## 23 mai, Thury-Harcourt-le-Hom Visite de la Maison de Services par les collégiens

La Communauté de communes Cingal-Suisse Normande a accueilli 24 élèves de 4<sup>e</sup> du collège Roger Bellair de Thury-Harcourt-le-Hom. Au programme de l'après-midi : présentation et échange autour des différents métiers présents au sein de la collectivité, puis visite des locaux. Un moment d'échange convivial et essentiel pour sensibiliser les enfants le plus tôt possible aux métiers existants sur le territoire.



## 6 juillet, Donnay Cérémonie en hommage aux victimes civiles et militaires du maquis de Saint-Clair

La cérémonie a eu lieu devant le monument à Croix de Lorraine, lieu-dit Saint-Clair, Donnay. De très nombreuses personnalités étaient aux côtés de Stéphane BREDIN, Préfet, Lynda LAHALLE, Conseillère régionale, Sylvie JACQ, Conseillère Départementale, Jacky LEHUGEUR, Président de la communauté de communes, Théophile LECERF, Maire de Donnay, et de Gérard FOURNIER, Président de Mémoires de la Résistance et de la Déportation normandes.



Photo : Ouest France

## 29 juin, Gouvix Inauguration de la crèche communale et du Relais Petite Enfance intercommunal

Inauguration de la crèche communale *Le Nid des Cigognes* et du Relais Petite Enfance intercommunal *Les Coquelicots*, en présence de Myriam HARLEY, Directrice de la CAF, Philippe GUILBERT, Président du conseil d'administration de la CAF, Sylvie JACQ, Conseillère départementale, Jacky LEHUGEUR, Président de la communauté de communes et maire de Gouvix, et Vanessa DUPUY, maire de Cauvicourt. Un grand merci à tous ceux qui ont contribué à ce projet.



## 4 décembre, Croisilles Remise de chèques Initiative Calvados

En partenariat avec Initiative Calvados, la Communauté de communes Cingal-Suisse Normande a remis trois chèques de prêt d'honneur à des entrepreneurs accompagnés et soutenus sur le territoire mercredi 4 décembre 2024 : le garage SLR automobile à Croisilles à hauteur de 8 000 €, l'épicerie La P'tite Boutique à Saint-Laurent-de-Condé à hauteur de 6 000 €, et le magasin d'optique Les Lunettes d'Aurore à Thury-Harcourt-le-Hom à hauteur de 7 000 €. Félicitations à tous ces entrepreneurs à qui nous souhaitons plein de réussite dans leur projet d'entreprise.



## Évolution territoriale et organisationnelle au sein de la communauté de communes

### Dissolution du Syndicat Mixte du Collège du Cingal

Au 31 décembre 2024, le Syndicat Mixte du Collège du Cingal, qui regroupait les Communautés de communes Cingal - Suisse Normande, Val ès Dunes et Caen la Mer, a été officiellement dissous. Cette décision a été validée par les délibérations des trois collectivités concernées et par arrêté préfectoral.

La communauté de communes veille à assurer la continuité de ces services pour les habitants. À cette fin, l'ensemble du personnel du Syndicat Mixte (chauffeurs, accompagnateurs et agent d'entretien) a été transféré à la communauté de communes. Ces évolutions témoignent de la volonté des collectivités de s'adapter aux besoins des habitants tout en garantissant une organisation efficace et cohérente des services publics.

### Reprise en régie par la communauté de communes

Depuis le 1<sup>er</sup> janvier 2025, la Communauté de communes Cingal - Suisse Normande a donc repris en régie :

- Le transport scolaire du secteur Cingal.
- Les transports pédagogiques de ce même secteur.
- Le gymnase à Bretteville-sur-Laize, situé à proximité immédiate du gymnase communautaire.

### Retrait de la commune de Saint-Sylvain

Depuis le 1<sup>er</sup> janvier 2025, la commune de Saint-Sylvain ne fait plus partie de la Communauté de communes Cingal - Suisse Normande. Ce choix s'inscrit dans une démarche amorcée depuis plusieurs années par la commune, qui a souhaité intégrer la Communauté de communes Val ès Dunes, un territoire mieux adapté au bassin de vie de ses habitants.



Bus de la Région Normandie assurant le transport scolaire

## Une Maison de Services en construction à Bretteville-sur-Laize Un projet au cœur du territoire



La communauté de communes lance la construction d'une Maison de Services à Bretteville-sur-Laize, un projet structurant pour améliorer l'accès des habitants aux services publics et associatifs. Les travaux ont débuté le 18 novembre 2024, pour une ouverture en mars 2025.

Un bâtiment moderne et fonctionnel de 77 m<sup>2</sup>, conçu pour regrouper plusieurs services dans un espace mutualisé :

- 1 bureau pour l'ADMR.
- 2 bureaux mutualisés, permettant d'offrir un accueil polyvalent pour divers partenaires tels que : la Mission Locale, l'ACAHJ, SOLIHA, Biomasse Normandie, Conseil Départemental de l'Accès au Droit (conciliateur de justice), les assistantes sociales du Département.

Cette Maison de Services viendra enrichir l'offre déjà proposée au sein de la mairie et du Point Info 14 (géré par la communauté de communes) labellisés Maison France Services, garantissant ainsi un accompagnement complet de qualité et de proximité pour toutes les démarches administratives ou sociales des habitants.

Située à proximité immédiate de la mairie de Bretteville-sur-Laize, la Maison de Services sera implantée le long du bâtiment de la Poste, offrant une accessibilité optimale pour les usagers du territoire.

### Restez connectés

La collectivité partagera régulièrement des informations sur l'avancée des travaux et communiquera sur les services qui seront proposés dès l'ouverture de cette nouvelle structure.

## Point Info 14 Un service de proximité au cœur de vos attentes

Les Points Info 14, installés au sein des Maisons France Services de Thury-Harcourt-le-Hom et Bretteville-sur-Laize, poursuivent leur mission de proximité en proposant des services essentiels aux habitants.

En septembre dernier, le site de Bretteville-sur-Laize a fait l'objet d'un audit qualité dans le cadre du renouvellement des labels France Services, attribués pour trois ans. Cet audit, réalisé par la Préfecture, a évalué divers aspects, notamment la signalétique, la conformité des locaux, les horaires

d'ouverture et l'accès aux outils numériques. Le site de Thury-Harcourt-le-Hom avait, quant à lui, été audité en 2023.

En parallèle, une enquête de satisfaction menée par le Département a permis de recueillir l'avis des usagers sur des critères tels que le temps d'attente, l'accueil téléphonique, l'amabilité et le professionnalisme des agents, ainsi que sur les outils mis à disposition. Ces retours précieux contribuent à améliorer en continu la qualité du service.

### Deux nouveaux partenaires pour 2024

Depuis janvier, les Points Info 14 se sont enrichis de nouvelles collaborations. En plus des neuf partenaires nationaux, vous pouvez désormais bénéficier des services de *France Rénov'* et du *Chèque Énergie*. Ces nouveaux dispositifs visent à accompagner les habitants dans leurs démarches liées à la rénovation énergétique et à l'accès à l'énergie.



**Les Points Info 14 restent à votre écoute pour répondre à vos besoins et simplifier vos démarches administratives**

## Permanences *Camion des femmes* pour lutter contre l'isolement

Le *Camion des femmes* est régulièrement présent à Thury-Harcourt-le-Hom et à Bretteville-sur-Laize, sur le parking des Maisons France Services.

Cette association utilise un camion comme structure mobile pour aller à la rencontre des femmes, dans le but de leur offrir un soutien médical, psychologique, social ou juridique. Le camion

se déplace dans différentes villes ou quartiers afin d'apporter une aide directement sur place. L'objectif principal est de réduire l'isolement des femmes et de leur apporter un soutien immédiat dans un cadre non stigmatisant et anonyme. Le camion permet de toucher des femmes qui n'osent pas ou ne peuvent pas se rendre dans les structures

d'accueil traditionnelles. Toutes les problématiques des femmes (adolescentes et adultes) peuvent être abordées.



## Un Contrat Culturel pour Dynamiser le Territoire

La Communauté de communes Cingal-Suisse Normande s'engage dans une nouvelle dynamique culturelle en signant en mars 2025 un Contrat Départemental Culturel de Territoire pour une durée de trois ans. Ce partenariat avec le Département permettra de structurer et de développer l'offre culturelle locale autour de trois axes majeurs.

**AXE 1** Affirmer une politique culturelle autour de l'enfance, de la jeunesse et de l'EAC.

**AXE 2** Renforcer et structurer les équipements culturels du territoire.

**AXE 3** Accompagner les acteurs culturels du territoire et préserver le tissu associatif local.

### Une culture pour tous

Ce contrat fait suite au premier contrat signé en 2021 avec le Département et la DRAC et marque une étape importante pour le rayonnement culturel de notre territoire. Il incarne la volonté de la collectivité de promouvoir des initiatives variées, accessibles et adaptées à tous les publics.



### Lecture publique

L'un des axes prioritaires de ce contrat porte sur la mise en réseau des acteurs de la lecture publique, afin de renforcer l'accès de tous aux ressources et animations proposées par les bibliothèques/médiathèques du territoire. Pour concrétiser cet objectif, une coordinatrice Lecture Publique a été recrutée en fin d'année 2024. Son rôle sera d'accompagner les bibliothèques et médiathèques, de développer des projets communs et de favoriser les synergies entre les structures.

## École des Cerisiers à Fresney-le-Puceux

### Un nouveau projet scolaire

La communauté de communes est heureuse d'annoncer le lancement d'un projet de construction de nouveaux locaux. Ce dernier s'inscrit dans une volonté de moderniser les infrastructures scolaires en remplaçant les bâtiments Algeco existants, devenus obsolètes et énergivores, par un bâtiment plus adapté aux besoins actuels.

#### Un espace repensé pour le confort des élèves et des enseignants

Le nouveau bâtiment, d'une surface de 273 m<sup>2</sup>, comprendra :

- ▣ 4 classes spacieuses et lumineuses.
- ▣ Des sanitaires modernes.
- ▣ Une salle de réunion et une salle de détente vont retrouver leur destination initiale.
- ▣ Et d'autres aménagements répondant aux normes environnementales et aux besoins pédagogiques actuels.



#### Une démarche durable et responsable

Conçu dans une optique de performance énergétique, le projet privilégiera des matériaux durables et des solutions respectueuses de l'environnement. Ce choix permettra non seulement de réduire l'empreinte écologique du site, mais également d'offrir un cadre de travail agréable et fonctionnel pour tous.

Les travaux débuteront prochainement, avec une ouverture prévue pour septembre 2025. Ce projet marque une étape importante pour l'école des Cerisiers et reflète l'engagement de la communauté de communes en faveur d'un environnement scolaire de qualité pour nos enfants. Rendez-vous dans les prochains mois pour suivre l'avancée de ce chantier prometteur !



## NEFLE Un soutien pour l'école Georges Moteley à Clécy

La communauté de communes a rejoint le dispositif national *Notre École, Faisons-la Ensemble* (NEFLE), un programme visant à améliorer les infrastructures scolaires. Grâce à cette démarche, l'école Georges Moteley à Clécy a bénéficié en 2024 d'un investissement de 18 000 €, financé à 50 % par l'État. Ces fonds ont permis de doter l'établissement de nouveaux équipements essentiels, renforçant ainsi le cadre

éducatif pour les élèves et les enseignants. **Détail des équipements :** mobilier intérieur et extérieur, matériel pédagogique, et carrés potagers. Ce projet illustre l'engagement de la communauté de communes en faveur de l'éducation et du bien-être des jeunes de notre territoire. Le dispositif reste ouvert à l'ensemble des écoles gérées par la communauté de communes.

## Le programme *Savoir Rouler à Vélo*

Apprendre à nos enfants à se déplacer

en toute sécurité ! Depuis 2019, le programme *Savoir Rouler à Vélo* (SRAV) vise à préparer les enfants de plus de 6 ans à circuler de manière autonome et sécurisée à vélo avant leur entrée au collège. Cette initiative nationale propose une formation d'au moins 10 heures, articulée autour de trois blocs d'apprentissage essentiels, permettant aux jeunes de développer les compétences nécessaires pour se déplacer sereinement sur la voie publique.

en toute sécurité !

Pour l'année scolaire 2024-2025, la communauté de communes s'est engagée pleinement dans cette démarche. Tous les élèves de CM2 du territoire bénéficieront de cette formation, dispensée en partenariat avec la base de loisirs Thury Plein Air. Ce projet, d'un coût total de 18 000 €, est cofinancé à hauteur de 50 % par l'État via Génération Vélo.



Grâce à cet investissement, notre collectivité participe activement à l'éducation à la mobilité durable et à la sécurité routière pour nos jeunes citoyens.



## L'identité numérique certifiée protège votre identité



Envoyer des photocopies de votre carte d'identité peut sérieusement augmenter les risques d'usurpation d'identité. En effet, des personnes malveillantes pourraient détourner ou modifier ces documents pour effectuer des démarches frauduleuses en votre nom.

Pour éviter ces risques, une solution simple et sécurisée existe désormais : l'identité numérique certifiée. Ce dispositif permet de prouver votre identité à distance, directement depuis votre smartphone, sans avoir besoin de vous déplacer.

Depuis la fin de l'année 2024, la Maison France Services à Thury-Harcourt-le-Hom propose ce service. Pour en bénéficier, prenez rendez-vous en ligne via le site de la communauté de communes.

**Simplifiez vos démarches en toute sécurité ! : [suisse-normande.com/nos-services/passeports-biometriques](https://suisse-normande.com/nos-services/passeports-biometriques)**



## Les ateliers numériques de l'EPN

Des projets innovants et un espace ouvert à tous

L'Espace Public Numérique (EPN) organise des ateliers numériques accessibles à tous, que ce soit pour les habitants de la communauté de communes ou ceux des environs.

Ces ateliers, organisés le lundi matin à Thury-Harcourt-le-Hom et le jeudi après-midi à Bretteville-sur-Laize, permettent d'apprendre à mieux utiliser son ordinateur, son smartphone ou encore des outils comme Word, Canva, l'intelligence artificielle, ... dans une ambiance conviviale et accessible à tous les niveaux. L'EPN met également à disposition des postes informatiques

en libre accès.

En janvier, un projet collaboratif autour de la création d'un audio-guide sera lancé. Les participants travailleront sur l'élaboration d'un parcours local à découvrir via une application, avec des étapes incluant des recherches historiques, la rédaction de textes, l'enregistrement vocal et la publication en ligne. Une belle occasion de mêler apprentissage numérique et découverte du patrimoine local !

L'EPN proposera également des ateliers en lien avec la recherche d'emploi : faire son CV, répondre à une offre d'emploi, ...

Enfin, la formation Coup de pouce connexion, organisée en partenariat avec la MSA pour les exploitants et salariés agricoles engagée en 2024, sera reconduite au premier semestre 2025.



**Pour plus de renseignements, contactez l'EPN :**

**02 31 79 87 26 - 07 86 52 44 88 - [epn@cingal-suisse-normande.fr](mailto:epn@cingal-suisse-normande.fr)**

## Réduire la fracture numérique

Un engagement pour tous avec France Numérique Ensemble

La communauté de communes s'investit activement dans le plan national France Numérique Ensemble (2023-2027). Ce programme ambitieux, porté par l'État, les collectivités territoriales et la société civile, vise à réduire la fracture numérique en France en s'appuyant sur des actions concrètes et inclusives.

### Les objectifs du programme :

- ✔ Initier 8 millions de personnes aux outils numériques.
- ✔ Former 20 000 aidants numériques pour accompagner les usagers.
- ✔ Distribuer 2 millions d'ordinateurs reconditionnés aux ménages modestes.

Des ateliers numériques en libre accès.

### Un engagement local pour une culture numérique inclusive

En 2024, la communauté de communes a rejoint cette démarche, renforçant son ambition de rendre le numérique accessible, sécurisé et inclusif pour tous. Afin de définir des actions adaptées, un état des lieux des structures numériques existantes sera réalisé.

Les acteurs locaux, comme les Points Info 14 (PI14), l'Espace Public Numérique (EPN), et diverses associations du territoire engagées dans le numérique, seront au cœur de cette dynamique. Des groupes de travail seront mis en place pour réfléchir collectivement et proposer des solutions concrètes.

Ce projet témoigne de la volonté de notre collectivité d'accompagner chaque habitant vers une meilleure maîtrise des outils numériques, un levier essentiel d'autonomie et d'inclusion dans notre société connectée.

## Dynamiser le tissu économique local 2024 : une année riche en initiatives

En 2024, la communauté de communes a renforcé son engagement en faveur du développement économique en organisant plusieurs événements dédiés aux entreprises locales (voir page suivante). Ces actions avaient un double objectif : animer le réseau des acteurs économiques du territoire et valoriser les nombreux métiers qui y prospèrent. En rassemblant entreprises, artisans, commerçants, porteurs de projets, scolaires et demandeurs d'emploi, ces initiatives ont permis de tisser des liens, d'échanger des idées et de mettre en lumière les savoir-faire locaux, contribuant ainsi au dynamisme et à l'attractivité de notre territoire.



Rencontre avec les entrepreneurs



ZA des Hautes Varendes  
à Bretteville-sur-Laize



ZI à Saint-Rémy-sur-Orne

### Un accompagnement pour les entrepreneurs

Face à un nombre croissant d'entrepreneurs, la communauté de communes leur offre un accompagnement varié :

- ☑ Attribution de chèques Initiative Calvados pour faciliter les projets.
- ☑ Appui à la recherche de financements.
- ☑ Organisation d'afterworks pour rompre l'isolement, favoriser les rencontres et développer des collaborations. Ces événements pourraient même donner naissance à un club business local.

### Soutien à l'emploi et à la formation

Pour répondre aux besoins de recrutement des entreprises, le service développement économique organise chaque année différentes initiatives : immersions, salons des métiers, job dating et cette année, le Village des Sports.

Pour plus de renseignements,  
contactez le service développement économique :  
02 31 15 12 66 - [deveco@cingal-suisse-normande.fr](mailto:deveco@cingal-suisse-normande.fr)

## Vous êtes porteur de projet et souhaitez créer ou reprendre une entreprise ?


La Communauté de communes Cingal-Suisse Normande s'est associée à la CCI Caen Normandie pour organiser des permanences. Celles-ci auront lieu tous les premiers mardis du mois, de 9h à 12h et de 13h30 à 17h, dans les locaux de la communauté de communes, à partir de janvier 2025.

Lors de ces permanences, vous aurez l'opportunité d'échanger avec Clémence Lepelley, conseillère en création et reprise d'entreprise à la CCI Caen. Elle pourra vous accompagner sur toutes les étapes clés de votre projet entrepreneurial.

Rendez-vous : 06 70 21 66 75 - [entreprendre@caen.cci.fr](mailto:entreprendre@caen.cci.fr)  
Rendez-vous en ligne : [caen.cci.fr](http://caen.cci.fr) : CCI Rendez-vous/CCI Caen Normandie

>> NOUVEAU <<  
**PERMANENCE CCI CAEN NORMANDIE**

Une envie d'entreprendre ?  
Un projet ? Des questions ?

 02 31 54 55 54  
[ccirendezvous.fr](http://ccirendezvous.fr)

**THURY-HARCOURT**  
MAISON DES SERVICES AU PUBLIC

**THURY-HARCOURT**

### 19 mars Cauvicourt Job Dating



La Communauté de communes Cingal-Suisse Normande a organisé, en partenariat avec France Travail, la Mission Locale et Cap Emploi, un premier job dating dans le Cingal, à Cauvicourt. Cette édition a débuté par un temps fort d'une heure dédié aux entreprises du territoire, afin de leur présenter les différents dispositifs d'accompagnement existants sur

les thématiques de l'emploi et de la formation. Elle s'est poursuivie par un job dating, proposant une cinquantaine d'offres d'emploi mises en avant par les 14 entreprises présentes. Près de 70 demandeurs d'emploi ont participé à cet événement, marquant une belle réussite pour cette première initiative dans le Cingal !

### 27 juin Thury-Harcourt-le-Hom Village des sports



Dans le cadre des Jeux Olympiques 2024, la communauté de communes, en partenariat avec la DDETS<sup>(1)</sup>, le SDJES<sup>(2)</sup>, et le CDOS<sup>(3)</sup>, a mis en place l'évènement *Village des Sports* à l'espace Gringore de Thury-

Harcourt-le-Hom. Cette manifestation avait pour objectif de faire découvrir les métiers du sport et de l'animation par l'information et par la pratique auprès des scolaires et des demandeurs d'emploi.

<sup>(1)</sup>DDETS : Direction Départementale de l'Emploi, du Travail et des Solidarités

<sup>(2)</sup>SDJES : Service Départemental à la Jeunesse, à l'Engagement et aux Sports

<sup>(3)</sup>CDOS : Comité Départemental Olympique et Sportif du Calvados

### 27 septembre Bretteville-sur-Laize Petit-déjeuner d'entreprises



Pour répondre aux enjeux de la transition écologique dans le cadre du développement économique, la Communauté de communes Cingal-Suisse Normande et la commune de Bretteville-sur-Laize ont invité les entreprises des zones d'activité des Hautes-Varendes et du Cingal à un petit-déjeuner, organisé le vendredi 27 septem-

bre au sein de l'entreprise SBV-SBTP. Au programme de cette matinée, une présentation détaillée d'ENERCOOP sur les enjeux du photovoltaïque et sur l'opportunité de mettre en place une autoconsommation collective pour les entreprises afin de réduire leur facture d'électricité.

### 4 novembre Les Moutiers-en-Cinglais Afterwork des entrepreneurs



La Communauté de communes Cingal-Suisse Normande a organisé, le lundi 4 novembre à 18h, au Château des Moutiers, son premier afterwork dédié aux entrepreneurs du territoire. Chaque entrepreneur a présenté son activité en trois minu-

tes chrono, suivi d'un moment convivial et de réseautage autour d'une dégustation de vins et de rillettes. Cette initiative pourrait déboucher sur d'autres afterworks, voire sur la création d'un club business !

### 3 décembre Thury-Harcourt-le-Hom ARME



La Communauté de communes Cingal-Suisse Normande, en partenariat avec la Région Normandie, a organisé une réunion d'information consacrée au dispositif ARME. Ce dispositif s'adresse aux entreprises normandes ayant besoin d'un

accompagnement en matière de conseil, d'un soutien en trésorerie ou d'une aide pour leurs projets d'investissement. Cette matinée a permis de présenter en détail le dispositif et d'expliquer aux entreprises présentes les critères d'éligibilité.



# Réhabilitation et restructuration de l'école

## Le contexte

Le site actuel de l'école élémentaire Paul Héroult se compose de plusieurs bâtiments : un bâtiment ancien à deux niveaux avec combles, une extension plus récente et deux petites constructions situées à l'est.



## Le projet

L'objectif de cette restructuration est de rénover et restructurer le groupe scolaire tout en intégrant l'école maternelle, actuellement située rue Paul Héroult, dans un site unique.



## Le projet prévoit :

- ☑ La conservation de l'ensemble bâti de l'école élémentaire, y compris le bâtiment ancien et son extension.
- ☑ La surélévation de l'extension pour s'aligner au niveau supérieur du terrain, où se trouve actuellement le parking.
- ☑ La démolition de deux petites constructions situées à l'est pour agrandir la cour de récréation et aménager des accès pour les secours et l'entretien.

De gauche à droite :  
l'école élémentaire  
et l'école maternelle

## Les principaux axes du projet

### Respect du patrimoine et de la configuration existante

- ☑ Le bâtiment historique sera préservé dans son état actuel, et sa façade mise en valeur.
- ☑ Les nouvelles extensions respecteront les proportions et l'organisation volumétrique des constructions existantes, garantissant une continuité architecturale.
- ☑ L'entrée principale, commune à l'école élémentaire et au centre de loisirs, sera située dans le bâtiment historique. L'école maternelle disposera d'une entrée indépendante.

### Répartition des espaces intérieurs

- ☑ Au rez-de-chaussée de l'extension existante, l'école maternelle comprendra 4 classes, 2 salles de sieste, 1 salle de motricité, 1 salle d'accueil d'activités et 2 salles de vie pour la garderie et le centre de loisirs. La restauration scolaire y sera également installée avec deux réfectoires.
- ☑ Au niveau supérieur : l'école élémentaire accueillera 9 classes, 1 classe polyvalente, 2 classes inclusives et 1 bibliothèque.
- ☑ Le bâtiment historique abritera le hall de l'école élémentaire, ainsi que les locaux dédiés à la garderie et au centre de loisirs.

### Cour de récréation et cheminements extérieurs

- ☑ Les cours seront directement accessibles depuis les écoles grâce aux différences de niveaux du terrain.
- ☑ Deux cheminements extérieurs relieront le rez-de-chaussée à la cour supérieure.



# Paul Héroult Un projet ambitieux pour l'avenir



## Un projet tourné vers l'environnement

Le projet accorde une attention particulière à l'intégration environnementale

- ☑ Une partie de la cour existante sera végétalisée, et une clôture sécurisera les abords de l'école.
- ☑ Un cheminement PMR depuis la rue du Champ de Foire garantira l'accessibilité.
- ☑ L'actuel parking sera transformé en cours de récréation, intégrant harmonieusement des espaces végétalisés et minéraux.
- ☑ Une attention particulière sera portée au choix des végétaux, avec une plantation réfléchie d'arbres, arbustes et vivaces, renforçant l'insertion paysagère et valorisant les espaces.

## Un projet pour l'avenir

Ce projet ambitieux permettra de créer un groupe scolaire moderne et fonctionnel, répondant aux besoins éducatifs actuels et futurs. Il s'inscrit dans une démarche de respect de l'environnement et de mise en valeur du patrimoine local.

## Le budget du projet

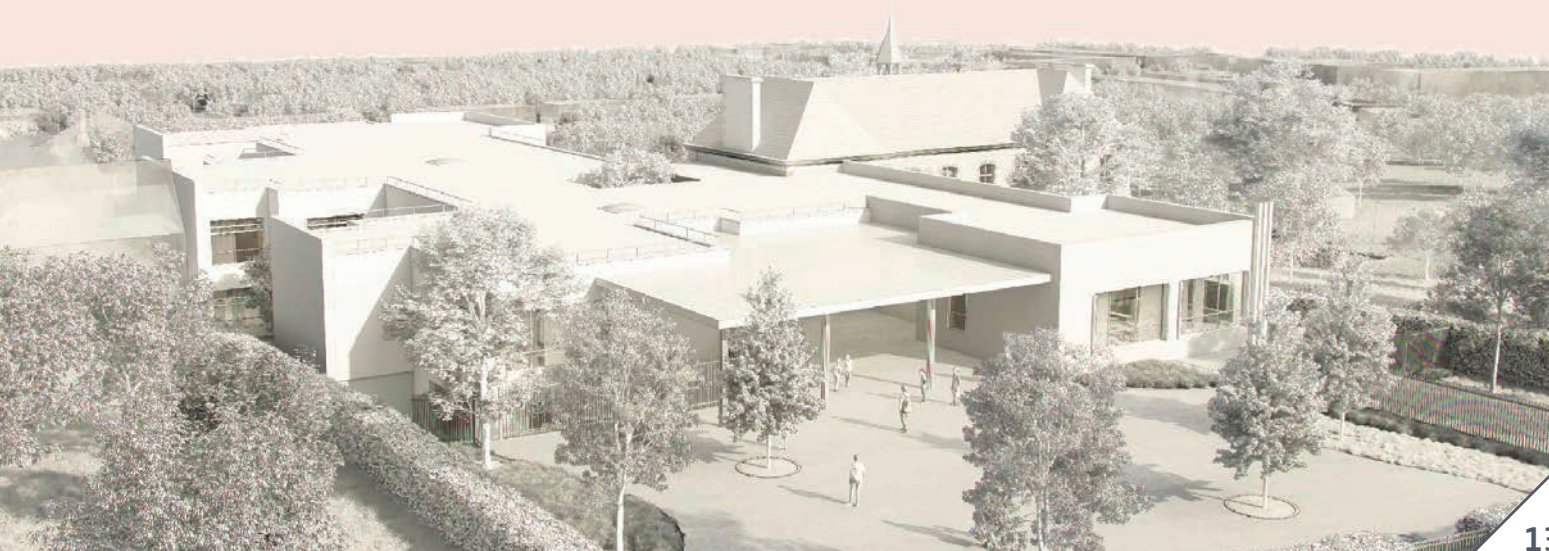
Coût total : 6 770 000 € HT

Subventions obtenues :

État (DETR et Fonds vert) : 2 197 646 € HT (32,4 %)

CAF (pour le centre de loisirs) : 270 000 € HT (3,98 %)

Solde financé par la communauté de communes : 4 302 354 € HT





# Une année 2024 riche en initiatives pour

## Les Relais Petite Enfance du territoire



Le nouveau RPE Les Coquelicots

### Les Coquelicots : des nouveaux locaux et une nouvelle animatrice

En janvier 2024, le Relais Petite Enfance (RPE) *Les Coquelicots* a ouvert ses nouveaux locaux à Gouvix, avec l'arrivée d'une nouvelle animatrice. Le lieu a été inauguré en juin, marquant une nouvelle étape dans l'accompagnement des familles et des professionnels de la petite enfance sur le territoire.



### Les Coquelicots et Les Bout'zans : des activités variées tout au long de l'année

Les animatrices des deux RPE de la Communauté de communes Cingal-Suisse Normande (*Les Coquelicots* à Gouvix et *Les Bout'Zans* à Thury-Harcourt-le-Hom) ont continué de collaborer étroitement, poursuivant la dyna-

mique engagée en 2023. Ensemble, elles ont organisé de nombreuses animations et événements pour les enfants, les parents-employeurs et les assistants maternels.



Salles d'activité des RPE :  
*Les Coquelicots* (photo du haut)  
*Les Bout'zans* (photo du bas)



#### **Matinées et ateliers d'éveil en collaboration avec des partenaires locaux**

- ☑ Jardin partagé des centres de loisirs.
- ☑ Séances *Bébés Barboteurs* au centre aquatique Aquasud.
- ☑ Médiation animale avec Margaux CHEVRIS.
- ☑ Ateliers musicaux avec Mélissa, professeure de musique à la communauté de communes.
- ☑ Activités de psychomotricité avec Clémence MATÉOS et Marion MEURISSE. Langue des signes et motricité fine avec Eva TREHET.

#### **Sorties adaptées selon la localisation et les capacités d'accueil, notamment à :**

- ☑ La Colline aux Oiseaux.
- ☑ La Forêt de Grimbosq.
- ☑ La Ferme Agricole de Grimbosq.
- ☑ La Grande Ferme de Fontenay-le-Marmion.
- ☑ Le Centre Équestre de la Pommeraye.

#### **Soirées thématiques pour les familles et professionnels**

Ces rencontres se sont déroulées dans les salles communales de Boulon et d'Acqueville, au cœur des deux territoires des RPE, et ont permis d'aborder divers sujets avec des intervenants spécialisés.



RELAIS PETITE ENFANCE  
LES COQUELICOTS | LES BOUT'ZANS



Une séance Bébés Barboteurs à Aquasud

# les enfants et familles du territoire



Spectacle théâtral  
à la poésie visuelle et sonore  
11 décembre  
Thury-Harcourt-le-Hom

## Un projet commun autour de la prévention des accidents domestiques



*Dans la peau d'un enfant  
de deux ans*

À l'occasion de la Semaine Nationale de la Petite Enfance en mars 2024, le service Enfance-Jeunesse de la communauté de communes, les deux RPE et leurs partenaires (Espace de Vie Rurale de Saint-Rémy-sur-Orne, centres de loisirs de la Ligue de l'Enseignement et de l'UFCV, et l'association Espace Parents) ont uni leurs forces pour organiser un événement de sensibilisation.

**Le point central de cette action**  
Une maison surdimensionnée exposée à la salle Gringore de Thury-Harcourt-le-Hom, illustrant les dangers domestiques pour les plus jeunes. Ce projet innovant a vu le jour grâce au soutien de la subvention *Grandir en milieu rural* de la MSA, dédiée aux initiatives en faveur des familles rurales.

## Centre de Loisirs à Clécy Une fréquentation en hausse

Le Centre de Pleine Nature Lionel Terray, qui gère le Centre de Loisirs à Clécy, a une nouvelle fois accueilli les enfants durant les vacances de Pâques, d'été et de la Toussaint 2024. Sous la direction de Lucie HUET, assistée de 4 animateurs, 85 enfants différents ont

été pris en charge, avec une capacité d'accueil maximale de 40 enfants. Grâce à un programme varié et adapté, le centre a affiché quasiment complet tout l'été, confirmant son succès auprès des familles du territoire.

## C'est décidé, je réduis mes déchets en compostant !

### Agissons ensemble pour réduire nos déchets grâce au compostage !

Afin de relever les défis de la gestion des déchets et de la transition écologique, la communauté de communes propose, depuis le 1<sup>er</sup> janvier 2024, des composteurs individuels à tarif préférentiel. Cette initiative vise à diminuer la quantité de déchets ménagers tout en valorisant les biodéchets directement chez vous.

### Pourquoi composter ?

En compostant vos biodéchets, vous réduisez vos ordures ménagères, produisez un compost naturel utile pour le jardinage, et contribuez à préserver l'environnement en limitant l'enfouissement des déchets organiques.

Ce dispositif s'adresse à tous les habitants du territoire géré par la communauté de communes.



Pour plus de renseignements, contactez le service déchets ménagers :  
02 31 79 61 61 - [dechetsmenagers@cingal-suisse-normande.fr](mailto:dechetsmenagers@cingal-suisse-normande.fr)

## Futur centre de tri NORMANTRI

Pose de la première pierre le 15 novembre 2024

Les travaux du futur centre de tri Normantri ont commencé le 15 novembre 2024 à Colombelles, près de Caen. Le site ouvrira ses portes fin 2025. Ce centre, capable de traiter 55 000 tonnes d'emballages et de papiers par an, desservira plus d'un million d'habitants répartis sur trois départements : le Calvados, l'Orne et la Manche. Le projet, financé par 13 collectivités, dont la Communauté de communes Cingal-Suisse Normande, représente un investissement de 45 millions d'euros. Il est géré par la SPL Normantri et sera exploité par l'entreprise Urbaser Environnement.



Les membres de la SPL Normantri

Le centre permettra de trier une large gamme d'emballages grâce à des technologies modernes.

L'objectif est de maintenir un coût de gestion des déchets équitable pour tous les habitants de la zone.



## Rappel des règles de collecte

Sortir son sac la veille au soir après 19h. Les sacs doivent être bien fermés. Les horaires et circuits de collecte ne sont pas fixes. Ils peuvent être modifiés pour différentes raisons : modification de planning, travaux, météo... Déposez votre sac de façon visible en bord de voirie afin d'éviter un oubli de collecte. Les déchets ménagers et les recyclables (hors verre) sont collectés les jours fériés sauf le 25 décembre et 1<sup>er</sup> janvier. Un doute ? Consultez votre calendrier de collecte.

## Attention aux stationnements gênants !

Un véhicule mal stationné peut gêner le camion pour passer dans une rue, un chemin l'empêchant ainsi d'effectuer la collecte. Les camions de collecte ont l'interdiction formelle d'effectuer des marches arrière (décret du 10 mars 2016 - R.437).



# Des ateliers éducatifs dans les écoles du territoire

## pour sensibiliser au tri et au recyclage

Notre ambassadrice du tri a animé des ateliers à la fois ludiques, instructifs et interactifs, incluant notamment le *Loto du recyclage*, un jeu qui initie les enfants au tri des déchets et au compostage. Ce jeu met également en lumière les réussites du recyclage en présentant les différentes filières, associations et équipements locaux mobilisés pour rendre le recyclage efficace tout en luttant contre le gaspillage des ressources. Nous espérons que cette initiative incitera les élèves à adopter des gestes écoresponsables dans leur quotidien.

Le service déchets ménagers organise, sur l'année scolaire 2024-2025, un concours destiné aux classes de cycle 2 et 3 intitulé *Une seconde vie pour nos emballages*. Il a pour objectif de créer une œuvre artistique à partir de déchets recyclables. L'idée est de transformer les déchets en ressources et de promouvoir des comportements écoresponsables dès le plus jeune âge. Une exposition des œuvres est prévue en avril 2025.



## Déchetteries de Thury-Harcourt-le-Hom et Saint-Rémy-sur-Orne



Site de Saint-Rémy-sur-Orne

### Cartes d'accès aux déchetteries

Les utilisateurs, résidents sur la Communauté de communes Cingal-Suisse Normande (communes gérées en direct), doivent obligatoirement présenter une carte d'accès lors de chaque visite en déchetterie. Pour obtenir votre carte d'accès, **délivrée gratuitement**, vous devez remplir un formulaire disponible en déchetterie ou à l'accueil de la Maisons de Services ou sur le site [www.suisse-normande.com](http://www.suisse-normande.com) - rubrique : nos-services.

### Gros dépôts Merci d'appeler au préalable le gardien de la déchetterie

Thury-Harcourt-le-Hom : 02 31 79 32 77 - Saint-Rémy-sur-Orne : 02 31 69 45 48

### Travaux

En novembre 2024, plusieurs travaux d'amélioration ont été réalisés dans les deux déchetteries afin d'optimiser la gestion des déchets.

L'une des principales améliorations a été l'installation d'un auvent dans les deux sites. Cet équipement a pour but de faciliter et sécuriser le stockage des déchets dangereux (comme les produits chimiques, les piles, les peintures ou les solvants) nécessitant une manipu-

lation et un stockage appropriés afin d'éviter toute pollution ou risque pour la santé et l'environnement. L'auvent permettra ainsi de protéger ces déchets des intempéries, tout en offrant un espace dédié et sécurisé pour leur dépôt. En parallèle, des travaux de réfection de l'enrobé ont été réalisés sur l'aire de la déchetterie de Saint-Rémy-sur-Orne. Outre l'amélioration de l'accessibilité et de la sécurisation des usagers, le renouvellement de l'enrobé permet

également de prolonger la durée de vie des infrastructures et de maintenir des conditions optimales pour le dépôt des déchets.



Site de Thury-Harcourt-le-Hom



## Déchetterie de Saint-Martin-de-Fontenay

Pour toutes les informations (sacs de collecte, vente de bacs roulants, de composteurs, calendriers des collectes, accès à la déchetterie) : [smictomdelabruyere.fr](http://smictomdelabruyere.fr) ou 02 31 23 84 63 ou [smictomdelabruyere@gmail.com](mailto:smictomdelabruyere@gmail.com)

# Suisse Normande Tourisme

## Saison 2024



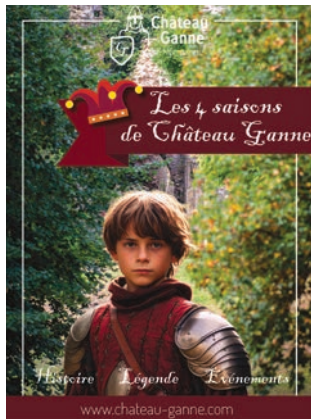
### En quelques chiffres

- ✔ 1 réseau de 220 socio-professionnels. ✔ 13 partenaires engagés à nos côtés.
- ✔ *La Tribu* : 1 club de 80 bénévoles. ✔ 1 club Ambassadeurs (nouveau).
- ✔ 1 réseau de saisonniers sur le territoire bénéficiant du *Pass saisonnier*.
- ✔ 1 équipe de 6 permanents qui vous accueille dans nos bureaux de Clécy, Thury-Harcourt-le-Hom et Saint-Rémy-sur-Orne (juillet-août). Une nouveauté cette saison : accueil des visiteurs sur les sites touristiques à l'aide du vélo porteur Suisse Normande Tourisme.

Une saison d'événements outdoor 100 % sports nature

### Les principaux évènements

- ✔ 100 % rando à Clécy le 14 avril, une organisation Suisse Normande Tourisme.
- ✔ Suisse Normande Cingal *Terre de jeux Paris 2024* a accueilli de nombreux événements : Grande randonnée vers Paris, Olympiades scolaires, journées sportives, villages des sports orientation et emploi ; événements clôturés par le 100 % sports olympiques (une organisation Suisse Normande Tourisme).
- ✔ 1 000 D Suisse Normande Trail les 2 et 3 novembre 2024 a accueilli plus de 1 200 participants sur 4 nouveaux parcours. ✔ Et... un programme de randonnée pédestre accompagnée sur les chemins de la Suisse Normande et du Cingal.



#### LES 4 SAISONS DE CHÂTEAU GANNE

Une saison d'animations valorisant cet espace naturel historique exceptionnel (balade botanique, cinéma en plein air, banquet médiéval, land art, grimpe d'arbres,...).

#### ARBRES & CIE

au Château d'Outrelaize à Gouvix. Cette 2<sup>e</sup> édition, co-organisée par la communauté de communes et Suisse Normande Tourisme, a accueilli 2 700 personnes, 50 animations et spectacles, 30 exposants, 9 partenaires.

#### EXPOSITIONS EN PLEIN AIR

à Clécy (les peintres en Suisse Normande) et Thury-Harcourt-le-Hom (La Bataille de Normandie en Cingal-Suisse Normande).

#### NOËL AU CHÂTEAU

à Thury-Harcourt-le-Hom du 29 novembre au 1<sup>er</sup> décembre sur le thème du Canada (co-organisation Mairie Thury-Harcourt-le-Hom et Suisse Normande Tourisme).



#### Un nouveau topo guide

de randonnée pédestre à vu le jour au printemps 2024 comprenant 36 circuits dont 5 nouvelles boucles sur Clécy, Combray, Saint-Rémy-sur-Orne et Thury-Harcourt-le-Hom



#### Un travail de refonte des espaces VTT et trail

est en cours, en collaboration avec les communautés de communes voisines (Flers Agglo, Val d'Orne, et Pays de Falaise), afin de proposer des nouvelles boucles et ateliers d'entraînement répondant aux attentes des pratiquants et des visiteurs.

Retrouvez toutes les actions : [suisse-normande-tourisme.com](http://suisse-normande-tourisme.com) -   

Suisse Normande Tourisme : une association au service de son territoire

## Contrôle périodique des installations d'assainissement non collectif

Une visite obligatoire tous les 10 ans

Le Service Public d'Assainissement Non Collectif (SPANC) veille au bon fonctionnement et à l'entretien des installations d'assainissement individuel sur le territoire de la Communauté de communes Cingal-Suisse Normande. Cette vérification, obligatoire tous les 10 ans, est essentielle pour préserver une ressource en eau de plus en plus précieuse. Le contrôle périodique inclut une analyse des documents fournis par le propriétaire et une visite sur place. L'objectif est de vérifier que les installations fonctionnent correctement, qu'elles n'ont pas subi de modifications, et qu'elles respectent les normes

en vigueur. Le technicien examine notamment l'état général des équipements et s'assure de leur bon entretien. Dans le cadre de cette mission, confiée par la communauté de communes, le prestataire SAUR interviendra pour réaliser ces contrôles sur votre propriété. Nous rappelons qu'il appartient au propriétaire de permettre l'accès du technicien aux installations. Merci d'accueillir ce professionnel dans les meilleures conditions, conformément au règlement du SPANC.

Le contrôle est rendu obligatoire par l'article L1331-8 du Code de la Santé Publique. Profitez de cette visite pour



poser vos questions : le technicien, spécialiste de l'assainissement, est là pour vous conseiller et vous accompagner.

Pour plus de renseignements, contactez le SPANC :  
02 31 79 61 61 - [contact-spanc@cingal-suisse-normande.fr](mailto:contact-spanc@cingal-suisse-normande.fr)

## L'annulation du PLUi

Un nouveau départ pour le Cingal-Suisse Normande

Le Plan Local d'Urbanisme Intercommunal (PLUi) est un document essentiel qui oriente l'aménagement et le développement durable de nos communes. Initié en 2015 pour la Suisse Normande et étendu au Cingal en 2017, il a été approuvé en mars 2022 après une concertation approfondie. Cependant, son annulation en juillet 2024 marque une nouvelle étape pour notre territoire.



### Pourquoi cette annulation ?

Le tribunal a annulé le PLUi pour trois raisons principales :

- ❑ Analyse insuffisante de la consommation des sols : Le rapport n'a pas suffisamment distingué les usages des sols (agricoles, naturels, forestiers).
- ❑ Manque de précision sur certaines zones : Les STECAL (Secteurs de Taille et de Capacité d'Accueil Limitées) et la densification en cœur de bourg n'ont pas été clairement définies.
- ❑ Scénario démographique inadapté : Les prévisions démographiques n'ont pas été actualisées ni diversifiées en plusieurs scénarios.

Ces points soulignent le besoin d'une approche plus rigoureuse pour l'analyse des sols et la planification territoriale.

### Une nouvelle étape à construire ensemble

Dès 2025, un nouveau PLUi sera élaboré avec pour objectif une adoption en 2027. Ce sera une occasion de repenser notre projet de territoire en tirant

les enseignements de l'annulation. Une gestion plus économe en foncier et un développement durable seront prioritaires. La concertation entre communes et intercommunalité jouera un rôle essentiel pour répondre aux attentes des habitants et aux défis environnementaux.

### Quel impact sur les constructions en attendant ?

En attendant le nouveau PLUi, les anciens documents d'urbanisme s'appliquent :

- ❑ 18 communes suivent le Règlement National d'Urbanisme (RNU).
- ❑ 28 communes conservent leur Plan Local d'Urbanisme (PLU).
- ❑ 5 communes utilisent une carte communale.

Les constructions restent possibles, mais doivent respecter ces règles et le Schéma de Cohérence Territoriale. Pour tout projet, renseignez-vous auprès de votre commune pour connaître les démarches à suivre.

## Environnement et bocage Un engagement

### Programme de plantation : campagne 2024/2025

Cette année encore, la communauté de communes poursuit son ambitieux programme de plantation de haies :

- ✔ 14,4 km de haies seront plantées.
  - ✔ 26 bénéficiaires : 10 particuliers, 14 exploitants agricoles et 2 communes.
  - ✔ 195 000 € de travaux engagés.
- En quatre ans, grâce aux financements proposés par l'intercommunalité, 30 km de haies bocagères ont été créées. Ce succès repose sur un bouche-à-oreille dynamique, des réinscriptions régulières et une communication accrue.



### Partenariat avec la Licence Pro de l'université de Caen, le lycée agricole de Sées et de Saint-Pierre-sur-Dives

Dans le cadre du projet A.R.T.I.S.A.N., un partenariat avec la licence professionnelle *Environnement, Agriculture, Paysages, Territoires Ruraux* permet à des étudiants d'analyser chaque année une commune du territoire. En 2024, la commune de Tournebu a été mise à l'honneur. Les étudiants ont travaillé sur quatre thématiques : l'érosion et le ruissellement, les liaisons douces, les enjeux liés à la Laize, le patrimoine naturel remarquable. Leurs travaux ont été présentés lors d'expositions à Cesny-les-Sources et à l'évènement *Arbres & Cie* en septembre.

**Habitants d'Urville**  
cette année, un nouveau projet est lancé dans votre commune avec une nouvelle promotion d'étudiants. Réservez-leur un accueil chaleureux !

### Protection contre les inondations et le ruissellement au Bû-sur-Rouvres

#### Étude pour la création de mares tampons

Lors des pluies intenses d'août 2020, la commune du Bû-sur-Rouvres a été fortement touchée par des inondations et des coulées de boues, impactant le bourg. Pour y remédier, la communauté de communes a mandaté un bureau d'étude afin de réaliser un diagnostic global. Actuellement, des discussions sont en cours avec les propriétaires et exploitants concernés pour définir les modalités de création de mares tampons et de haies bocagères.

**Objectif** : obtenir un accord entre toutes les parties prenantes et mettre en œuvre les aménagements nécessaires avant les pluies du printemps 2025.



### Diagnostic érosion et ruissellement

Un diagnostic sur les parcelles agricoles de Gouvix, Urville et Saint-Germain-le-Vasson a été réalisé. Les résultats obtenus ont permis d'établir des plans d'aménagement d'hydraulique douce pour limiter les risques d'inondations et de coulées de boues.

**Prochaine étape** : échanger avec les exploitants agricoles et les maires concernés pour étudier la faisabilité des aménagements et engager les travaux nécessaires.

### Festival Arbres & Cie : sensibiliser au rôle du bocage

Co-organisé avec Suisse Normande Tourisme, le festival a rassemblé divers acteurs et un public varié autour du Haie'Co Village. Les stands et expositions, ludiques et interactifs, ont permis de nombreux échanges avec familles, étudiants et curieux. Un cycle de conférences, animé par des chercheurs de l'Université de Caen et des enseignants du lycée agricole Le Robillard, a enrichi les débats. Merci à tous les participants pour cette belle édition !



Pour plus de renseignements, contactez la technicienne bocage :  
02 31 79 79 62 - [bocage@cingal-suisse-normande.fr](mailto:bocage@cingal-suisse-normande.fr)

# fort pour la préservation de nos paysages

## Préservation des mares : un trésor écologique pour le Cingal-Suisse Normande

La communauté de communes s'engage dans un programme de recensement et de restauration des mares, en partenariat avec le Conservatoire d'espaces naturels de Normandie. Cette initiative, menée dans le cadre du Programme régional d'actions en faveur des mares (PRAM), vise à stopper leur disparition et à restaurer ces écosystèmes cruciaux pour la biodiversité et la gestion de l'eau.

### Pourquoi protéger les mares ?

Les mares jouent un rôle clé

- ❑ Réservoirs de biodiversité : elles abritent jusqu'à 15% des espèces protégées en France, dont des amphibiens, des insectes aquatiques et des plantes épuratives.
- ❑ Gestion de l'eau : elles contribuent à la prévention des inondations, à l'épuration de l'eau et au maintien de

la ressource en eau.

❑ Élément patrimonial : elles enrichissent le paysage et participent à la richesse de nos écosystèmes.



Benjamin Corbin

### Une mission sur le terrain

Pour mener à bien ce projet, la communauté de communes a recruté un volontaire en service civique, Benjamin CORBIN.

**Sa mission :** réaliser un recensement et une cartographie des mares dans les communes volontaires du territoire. Ce travail permettra de développer un programme de restauration des mares, adapté aux propriétaires et exploitants agricoles intéressés.

**Principales actions possibles :**

- ❑ Gestion de la végétation : élagage, débroussaillage, abattage.
- ❑ Curage : extraction et gestion des vases, reprofilage des berges.
- ❑ Aménagements : installation de clôtures, pompes à museaux, panneaux pédagogiques.

**Vous souhaitez faire recenser et restaurer une mare ? Contactez-nous : 02 31 79 61 61**

## Actions pour l'environnement et l'eau

Préserver nos cours d'eau et leur biodiversité

### Programme Pluriannuel de Restauration et d'Entretien (PPRE) - La Laize

Le PPRE sur la Laize vise à préserver et améliorer la qualité écologique de la rivière. Après avoir contacté une trentaine de propriétaires riverains, une quinzaine ont donné leur accord pour les premières interventions, notamment la restauration de la végétation sur les berges et les aménagements (abreuvoirs, passerelles, suppression de petits ouvrages). Ces travaux, estimés à 97 000 € TTC, sont financés par l'Agence de l'Eau et la taxe GEMAPI.

### Restauration de la continuité écologique (RCE) - La Laize

Ce projet vise à améliorer la circulation des poissons et des sédiments tout en respectant le patrimoine. Le bureau d'études ICEO a été mandaté

pour explorer divers scénarios (effacement, abaissement ou équipement d'ouvrages) sur des sites clés comme le Château de Bretteville-sur-Laize et le Moulin du Beffeux.

Une étude parallèle sur le Carreau de l'ancienne mine de Saint-Germain-le-Vasson contribuera à cette démarche de gestion durable.

### Restauration écologique de l'Orne

Les seuils ruinés de Bô et Bas-Bô ont été réaménagés pour améliorer la navigation des kayaks (blocs de pierre pour guider les embarcations en basses eaux) et la continuité écologique : création de radiers pour faciliter le déplacement des espèces aquatiques. Les travaux, réalisés en novembre 2024 pour 32 300 € TTC, assurent un meilleur équilibre des débits en période d'étiage.



### Indice d'Abondance Truite (IAT) État des populations

Dans le cadre du PPRE, une étude de la Fédération de Pêche du Calvados a évalué les populations de truites sur la Laize, en se concentrant sur les juvéniles. Méthode : pêche électrique sur un tronçon précis de la rivière et comptage, mesure et relâchement des poissons après capture. Cette méthode permet de dresser un état initial des populations, indispensable pour mesurer l'impact des actions de restauration.

**Ces projets reflètent l'engagement du territoire pour préserver ses cours d'eau, sa biodiversité, et ses usages Locaux.**

## Appel à projets Culture 2024-25

dans le cadre  
du fonds de soutien  
aux initiatives locales

Cette année encore, la communauté de communes a poursuivi son soutien aux acteurs locaux : une enveloppe globale de 14 000 € a été allouée aux différents projets culturels proposés par les acteurs du territoire.

Cette initiative vise à soutenir une diversité de projets, allant des festivals aux ateliers artistiques, en passant par des expositions et des événements musicaux, contribuant ainsi à l'enrichissement culturel de la région. La répartition des fonds a été réalisée par la Commission Culture en tenant compte des besoins exprimés par les associations et de l'intérêt culturel des projets. Les projets retenus témoignent de la grande diversité et vitalité du tissu associatif local.

### Suite à l'appel à projets, quinze actions ont été retenues :

*Quand la culture rencontre la nature*

Association Aux domaines enchantés - Les Moutiers-en-Cinglais

Festival *Ma parole* - Bibliothèque municipale de Clécy et Saint-Omer

*L'art et le corps en mouvement*

Centre culturel Fosses d'Enfer - Saint-Rémy-sur-Orne

Festival des arts vivants en Suisse Normande

*Les Arts tissent du lien* - Le Vey

*Le Patafoin* - Le Foin des Béliers - Grainville-Langannerie

Atelier de pratique artistique CREA - Ateliers 48 - Clécy

*Equid'Ecoles 2024* - L'art est Cabré - La Pommeraye

6<sup>e</sup> édition du *Festival Grimbosq'son* - Grimbosq Loisirs - Grimbosq

*Balad'Art* - Ateliers 48 - Clécy

4<sup>e</sup> édition musicale *Aux sons des collines* - Urville

Exposition *Paysage/Animal* - Le Bois de Chêne - Le Bû-sur-Rouvres

Concert *Jazz Time* - Barbery

Ateliers / Carnaval *Herbes Folles* - Thury-Harcourt-le-Hom

Festival *M'Hom* - OMAC Cinéma - Thury-Harcourt-le-Hom

Deux expositions d'été *Kalbass'art* - Clécy

## L'École de Musique intercommunale (EMui) Cingal-Suisse Normande

L'école de musique intercommunale accueille 184 élèves, dès l'âge de 3 ans, encadrés par une équipe de 12 professeurs passionnés.

Après avoir cherché une solution adéquate pour nos élèves, nous avons restructuré l'école en réadaptant les temps de cours de solfège, en formant deux ensembles (l'un de violons et l'autre de guitares), en créant un cursus spécial adultes, en travaillant de nouveau en collaboration avec les écoles de la communauté de communes lors d'interventions scolaires et en répondant à une demande de découverte à la musique dans les RPE à Thury-Harcourt-le-Hom et à Gouvix.

L'école propose un enseignement diversifié, incluant le piano, le violon, le violoncelle, la guitare, la batterie et le saxophone. Les élèves peuvent également intégrer des ensembles qui favorisent la pratique collective.

En plus de la chorale La Cingalaize, dédiée aux adultes, cette année une chorale pour enfants, ouverte aux jeunes de 7 à 14 ans a été ouverte.

Tout au long de l'année, l'école organise des auditions autour de différents thèmes, permettant aux élèves de se produire et de partager leur passion pour la musique.



### Audition musicale spéciale à Cesny-les-Sources

Organisé par l'école de musique intercommunale Cingal - Suisse Normande une audition Halloween a eu lieu à la salle des fêtes le 19 octobre, mettant en scène nos plus jeunes élèves de l'école de musique. C'était un moment magique où chacun d'eux a brillé sous les projecteurs, tous vêtus de leurs plus beaux costumes. Les enfants, fiers et souriants, ont montré tout leur talent et leur créativité, sous les applaudissements enthousiastes du public.

# Infos pratiques

## Équipements communautaires en Cingal - Suisse Normande

### Aquasud

Place Joseph Pitel - 13 route de Caen - Thury-Harcourt-le-Hom  
02 31 79 03 18 - [www.aqua-sud.com](http://www.aqua-sud.com)  
Bassin ludique, bassin sportif, toboggan géant, pataugeoire, espace bien-être (sauna, hammam, jacuzzi, salle de relaxation...)

### Gîte de groupes Le Traspy

Route de Caen - Thury-Harcourt-le-Hom  
Service réservation Gîtes de France : 02 31 82 71 65 - [gites-de-france-calvados.fr](http://gites-de-france-calvados.fr)  
Gîte 2 épis (réunions de famille, séminaires, stages sportifs...) - 48 lits, 13 chambres, salon avec cheminée, salle de réunion avec WiFi, salle de restauration, salle de détente

### École de Musique intercommunale

02 31 79 00 03 / 02 31 79 61 61 - [ecoledemusique@cingal-suisssenormande.fr](mailto:ecoledemusique@cingal-suisssenormande.fr)  
12 professeurs. Enseignement enfants et adultes - Guitare, piano, batterie/percussions, violoncelle, violon, saxophone, formation musicale, chorale enfant et chorale adulte  
Plusieurs sites : Boulon, Bretteville-sur-Laize et Thury-Harcourt-le-Hom

### Relais Petite Enfance

Accueil sur rendez-vous en dehors des permanences

**Les Bout'Zans** : 3 rue Paul Héroult - Thury-Harcourt-le-Hom

06 07 00 52 97 - [rpe-thuryharcourtleh@cingal-suisssenormande.fr](mailto:rpe-thuryharcourtleh@cingal-suisssenormande.fr)  
**Permanences** : lundi de 8h45 à 18h, mardi de 13h30 à 18h, mercredi 8h45-12h30, jeudi de 13h30 à 16h30, vendredi de 13h30 à 16h

**Itinérance** : Clécy le 1<sup>er</sup> jeudi de chaque mois à la bibliothèque municipale Saint-Rémy-sur-Orne, le 3<sup>e</sup> jeudi de chaque mois à l'EVS La Forge de Saint-Rémy-sur-Orne

**Les Coquelicots** : 2 rue du Roselin - Gouvix

07 88 17 72 35 - [rpe-gouvix@cingal-suisssenormande.fr](mailto:rpe-gouvix@cingal-suisssenormande.fr)  
**Permanences** : lundi de 8h à 18h, mardi de 13h30 à 18h, mercredi 8h30 à 12h30, jeudi de 13h30 à 16h, vendredi de 13h30 à 16h

### Centres de loisirs

Accueil de loisirs Thury-Harcourt-le-Hom : 06 35 66 96 68  
Local Jeunes Thury-Harcourt-le-Hom : 07 76 58 57 98  
Accueil de loisirs Bretteville-sur-Laize - 06 65 44 18 06  
Accueil de loisirs Clécy : 06 83 47 30 64  
Projet Jeunes Gouvix : 06 65 55 03 52

### Point Info 14 Bretteville-sur-Laize

Place de la Mairie - **Sur rendez-vous** : 02 31 23 49 47  
Lundi, mardi et jeudi de 9h à 12h et de 13h30 à 17h, mercredi de 9h à 12h, vendredi de 9h à 12h et de 13h30 à 16h

### Déchetteries

**Thury-Harcourt-le-Hom** - Place de la Gare - 02 31 79 32 77

**Horaires d'hiver** <sup>(1)</sup> du 1<sup>er</sup> novembre au 31 mars : lundi de 9h à 11h45, mercredi et samedi de 9h à 11h45 et de 14h à 16h45, vendredi de 14h à 16h45  
**Horaires d'été** <sup>(1)</sup> du 1<sup>er</sup> avril au 31 octobre : lundi et jeudi de 9h à 11h45, mardi et vendredi de 14h à 17h45, mercredi, samedi de 9h à 11h45 et de 14h à 17h45

**Saint-Rémy-sur-Orne** - Zone industrielle - 02 31 69 45 48

**Horaires d'hiver** <sup>(1)</sup> du 1<sup>er</sup> novembre au 31 mars : lundi de 14h à 16h45, mercredi et samedi de 9h à 11h45 et de 14h à 16h45, vendredi de 9h à 11h45  
**Horaires d'été** <sup>(1)</sup> du 1<sup>er</sup> avril au 31 octobre : lundi et jeudi de 14h à 17h45, mardi et vendredi de 9h à 11h45, mercredi et samedi de 9h à 11h45 et de 14h à 17h45

**Saint-Martin-de-Fontenay** - RD 235 - 02 31 23 84 63

**De novembre à février** <sup>(1)</sup> : lundi et mercredi de 10h à 12h et de 14h à 16h45, jeudi de 10h à 12h, vendredi de 14h à 16h45, samedi de 10h à 12h et de 13h30 à 16h45 - Fermé le mardi  
**De mars à octobre** <sup>(1)</sup> : lundi et mercredi de 10h à 12h et de 14h à 18h, jeudi de 10h à 12h, vendredi de 14h à 18h, samedi de 9h à 12h et de 13h30 à 18h - Fermé le mardi

**Cauvicourt / Les Auçrais** - 02 31 23 59 12 / 02 31 23 58 31

Mardi et vendredi de 9h à 11h45 et de 13h30 à 16h45 <sup>(2)</sup>, mercredi, jeudi et samedi de 9h à 11h45 <sup>(2)</sup> - Fermé le lundi

<sup>(1)</sup> Déchetterie fermée les jours fériés. Assurez-vous qu'elle soit ouverte les veilles et lendemains de fêtes

<sup>(2)</sup> Horaires susceptibles d'être modifiés

## Maison de Services

### Point Info 14

**Thury-Harcourt-le-Hom**

**Sur rendez-vous** : 02 31 79 27 77 / 02 31 15 12 65

**Ouverture au public** :

lundi, mardi et jeudi de 8h30 à 12h et de 13h30 à 17h, mercredi et vendredi de 8h30 à 12h

### Espace Public Numérique

**Ouverture au public** :

lundi et jeudi de 13h30 à 17h et mardi de 8h30 à 12h

**Ateliers d'initiation tout public** :

le lundi à 9h, le mardi à 14h et le jeudi à 14h

**Ateliers *Projet*** (ateliers thématiques

de 10 séances environ) : le vendredi à 9h30

**Programme et inscription** : 02 31 79 87 26

### Passeports, cartes d'identité biométriques et certification d'identité numérique

**Sur rendez-vous** : 02 31 79 61 61

ou en ligne : [www.suisse-normande.com/nos-services/passeports-biometriques/](http://www.suisse-normande.com/nos-services/passeports-biometriques/)

Du lundi au vendredi aux heures d'ouverture de la Maison de Services ainsi que le mercredi de 15h à 18h, le vendredi de 14h à 16h30 et le samedi de 9h à 12h

### SPANC

**Accueil physique et téléphonique** : 02 31 79 61 61

Tous les jours aux horaires d'ouverture de la Maison de Services

### Centre médico-social

5 rue Docteur Gourdin

Tél. 02 31 24 23 21 - Fax 02 31 24 23 25

**Ouverture au public** :

du lundi au vendredi de 9h à 12h et de 14h à 16h30



Communauté de communes  
**Cingal-Suisse Normande**

### Maison de Services

Secrétariat de la communauté de communes et du SIS de la Suisse Normande  
4 rue Docteur Gourdin

14220 Thury-Harcourt-le-Hom

Tél. 02 31 79 61 61 - Fax 02 31 79 22 34

[cdc@cingal-suisssenormande.fr](mailto:cdc@cingal-suisssenormande.fr)

[www.suisse-normande.com](http://www.suisse-normande.com)


Lundi, mardi et jeudi de 8h30 à 12h et de 13h30 à 17h  
Mercredi et vendredi de 8h30 à 12h







Communauté de communes  
**Cingal - Suisse Normandie**

**MAISON DE SERVICES** Thury-Harcourt-le-Hom

Labellisée France Services 

Secrétariat de la communauté de communes : 4 rue Docteur Gourdin - 14220 Thury-Harcourt-le-Hom  
 Tél. 02 31 79 61 61 - Fax 02 31 79 22 34 - [cdc@cingal-suisse-normande.fr](mailto:cdc@cingal-suisse-normande.fr) - [www.suisse-normande.com](http://www.suisse-normande.com) -  

Lundi, mardi et jeudi de 8h30 à 12h et de 13h30 à 17h - Mercredi et vendredi de 8h30 à 12h