

2023

Rapport d'activité des services



Conseil communautaire du 22 février 2024

Sommaire

Services
à la population
P. 3-15

Accueil de la Maison de Services
P. 3

Espace Public Numérique
P. 4

Cartes d'identité et passeports
P. 5

Point Info 14
P. 6-7

Service Public
d'Assainissement Non Collectif
Service instructeur
des Autorisations du Droit des Sols
Urbanisme réglementaire
P. 8

Enfance Jeunesse
(scolaire, périscolaire, extrascolaire)
P. 9-11

Culture
P. 12

École de Musique
Gîte d'hébergement du Traspy
P. 13

Centre aquatique Aquasud
P. 14

Déchetteries - Déchets Ménagers
P. 15

Service
ressources
humaines
P. 16

Administration
générale
P. 17-18

Service
comptabilité
et service
commande
publique
P. 19 > 21

Gymnases
(Bretteville-sur-Laize
et Saint-Sylvain)
et dojo
P. 22

Transition
et continuité
écologique
P. 23-24

Attractivité
du territoire
P. 25

Interventions
des services
techniques
P. 26-27

Bilan
des actions
P. 28

Services à la population

Accueil de la Maison de Services

Analyse des visites 2023 à l'accueil de la Maison de Services*

Mairies	6
Conciliateur de justice	30
Dynamia	34
EPN	38
Ecole de musique	41
Zone de Beauvoir	71
SPANC Urbanisme	121
SIS	229
Mission Locale	386
Autres associations	380
LSO	593
ADMR	718
CDC	2 046
Point Info 14	2 142
CNI Passeports	4 269
TOTAL	1 1104
<i>Pour mémoire en 2022</i>	<i>10 676</i>

*Hors entrées par l'entrée du personnel



Comparaison 2020-2023

Moyennes	Nombre d'appels téléphoniques par mois	Nombre de visites par mois
2020 ⁽¹⁾	1 077	781
2021 ⁽²⁾	1 015	878
2022	1 126	889
2023⁽³⁾	1 028	925

- (1) Confinement du 17/03 au 10/05 : MDS fermée sauf pour les rendez-vous urgents CNI - passeports
- (2) Mise en place de la prise de rendez-vous CNI passeports en ligne
- (3) Mise en place en juillet d'un nouveau logiciel de prise de rendez-vous CNI passeports

Espace Public Numérique

Fréquentation
en accès libre autonome
et accès libre accompagné

	Nombre de visites
Janvier	5
Février	5
Mars	8
Avril	1
Mai	3
Juin	3
Juillet	1
Août	2
Septembre	1
Octobre	2
Novembre	5
Décembre	5
TOTAL	41
<i>Pour mémoire en 2022</i>	<i>135</i>



- ☑ Pas d'atelier de sensibilisation à l'informatique en 2023.
- ☑ Le 2 novembre 2023, Lucie CAUCHOIS, médiatrice numérique, est venue agrandir l'équipe de l'EPN aux côtés d'Anne MOREAU. Avec la volonté d'être au plus près de chacun, l'EPN devient mobile et met en place des ateliers itinérants.
- ☑ Reprise des ateliers le lundi 15 janvier 2024

Cartes d'identité et passeports

	Demandes passeports	Remises passeports	Demandes CNI	Remises CNI	TOTAL
Janvier	107	95	115	108	425
Fevrier	107	114	126	138	485
Mars	87	114	135	136	472
Avril	62	95	98	124	379
Mai	59	53	96	103	311
Juin	68	64	101	68	302
Juillet	74	69	87	111	341
Août	45	68	80	95	288
Septembre	51	58	96	77	282
Octobre	73	53	90	93	309
Novembre	102	65	162	103	432
Décembre	121	79	145	105	450
TOTAL	956	927	1331	1262	4476
<i>Pour mémoire en 2022</i>	886	759	1 405	1 394	4 444

Zoom sur les demandes de Cartes d'identité - Passeports

☑ Nombre de demandes CNI-passeports : **2 287**

dont **301** demandes CNI hors CCCSN et **219** demandes passeports hors CCCSN





Point Info 14 France Services

Thury-Harcourt-le-Hom

	Visites	Prestations	Autres permanences France Services
Janvier	294	462	247
Février	258	412	263
Mars	246	345	270
Avril	195	278	241
Mai	225	344	257
Juin	273	379	219
Juillet	221	335	188
Août	170	250	169
Septembre	283	454	241
Octobre	324	540	218
Novembre	238	380	302
Décembre	224	334	289
TOTAL	2 951	4 513	2 904

Fréquentation des communes

Classement des 10 premières :
Thury-Harcourt-le-Hom - Saint-Rémy-sur-Orne - Clécy - Croisilles - Cesny-les-Sources - Esson - Saint-Lambert - Culey-le-Patry - Saint-Laurent-de-Condé - Montillières-sur-Orne.

Accueil, information, orientation	88
Accès libre et participation ateliers	703
Accompagnement aux démarches administratives	3 722
Mise en relation RDV avec les partenaires	2 904
TOTAL	7 417

Formations avec les partenaires

- ☑ 10 webinaires
- ☑ 7 journées en présentiel
- ☑ Visite Préfecture
- ☑ Journée régionale
- + journée de cohésion

Top 5 thématiques d'accompagnements PI14/FS

Pôle Emploi	780
CPAM	760
CAF	720
CARSAT	551
ANTS - Préfecture	424



Point Info 14 France Services

Bretteville-sur-Laize

	Visites	Prestations	Autres permanences France Services
Janvier	64	101	15
Février	68	110	24
Mars	81	112	21
Avril	57	91	39
Mai	104	169	20
Juin	124	185	25
Juillet	69	124	9
Août	49	94	2
Septembre	69	126	18
Octobre	110	186	12
Novembre	80	153	19
Décembre	60	102	6
TOTAL	935	1 553	210

Fréquentation des communes

Classement des 10 premières :
Bretteville-sur-Laize - Gouvix - Saint-Germain-le-Vasson - Urville - Cauvicourt - Grainville-Langannerie - Barbéry - Fresney-le-Puceux - Saint-Sylvain - Boulon.

Accueil, information, orientation	114
Accès libre et participation ateliers	20
Accompagnement aux démarches administratives	1 419
Mise en relation avec les partenaires	210
TOTAL	1 763

Formations avec les partenaires

- ☑ 7 webinaires
- ☑ 7 journées en présentiel
- ☑ Visite Préfecture
- ☑ Journée régionale + journée de cohésion

Top 5 thématiques d'accompagnements PI14/FS

DGFIP	231
ANTS - Préfecture	220
CPAM	209
CARSAT	183
CAF	180

Service Public d'Assainissement Non Collectif

Bons de commande (dossiers)

Mutation	111
Conception/réalisation	83
Contrôles périodiques	188
TOTAL	382

Grandes actions

- ☑ Poursuite du contrôle périodique
- ☑ Poursuite de la convention avec l'AESN pour les subventions concernant les réhabilitations des assainissements non collectifs

Service instructeur des Autorisations du Droit des Sols

Demandes d'autorisation d'urbanisme (dossiers)

Cub	66
DP	429
PA	6
PC	60
PCMI	118
PD	8
TOTAL	687

Liste des communes instruites

Barbery, Le Bô, Le-Bû-sur-Rouvres, Cauville, Cesny-les-Sources, Cintheaux, Clécy, Combray, Cossesseville, Croisilles, Culey-le-Patry, Donnay, Espins, Esson, Estrées-la-Campagne, Fresney-le-Vieux, Gouvix, Grimbosq, Martainville, Meslay, Moulines, Les Moutiers-en-Cinglais, Mutrécy, Ouffières, La Pommeraye, Saint-Germain-le-Vasson, Saint-Lambert, Saint-Laurent-de-Condé, Saint-Omer, Saint-Rémy-sur-Orne, Soignolles, Thury-Harcourt-le-Hom, Montillières-sur-Orne, Le Vey.

Urbanisme réglementaire

- ☑ Travail sur le contentieux du PLUi : 4 procédures, contribution aux rédactions des mémoires en défense, mémoires en duplique et notes en délibéré.
- ☑ Élaboration du cahier des charges, procédure de modification simplifiée du PLUi à engager en 2024.

Enfance Jeunesse

Service scolaire/périscolaire

- ☑ 2 087 élèves.
- ☑ 98 agents sur les sites.
- ☑ 20 réunions directeurs, enseignants, inspecteurs, APAJH.
- ☑ 12 réunions (commissions, CAO, élus).
- ☑ 57 rencontres agents et réunions sur sites scolaires.
- ☑ 68 réunions d'équipe, responsable de service, groupe de travail.
- ☑ 10 visites sur les sites pour le zoom sur les services.
- ☑ 19 réunions rencontre prestataire, cabinet d'étude, architecte, département, trésorerie...
- ☑ 2 réunions gymnase
- ☑ 1 903 inscriptions périscolaires (cantine-garderie).
- ☑ 21 dossiers d'aide aux familles en difficulté (CCAS).
- ☑ 10 212 mandats de prélèvements. ☑ 14 900 titres émis (cantine/garderie).
- ☑ 57 annulations comptables/réductions titres.
- ☑ 3 122 régularisations factures cantine/garderie.
- ☑ 6 100 mails envoyés (dossiers d'inscription, avertissements, relances impayés, échanges divers...).
- ☑ 396 suivis d'inscriptions via clé OTP (One Time Password)
- ☑ 218 000 commandes de repas auprès des prestataires pour les 13 restaurants scolaires.
- ☑ 121 avertissements. ☑ 30 incidents/accidents. ☑ 48 dérogations scolaires.
- ☑ 13 budgets écoles (enveloppe budgétaire, coopérative scolaire, transport, reliquat).
- ☑ 39 bilans financiers des écoles, garderies et cantines (dépenses/recettes).
- ☑ 7 émissions de participations financières (hors secteur) et 6 vérifications des participations financières reçues.
- ☑ Gestion de 10 grèves.
- ☑ 34 conventions MAD locaux, conventions financières écoles privées, mairies (inscriptions scolaires).
- ☑ Gymnase : suivi planning, nouvelles cartes d'accès, relations avec les associations.
- ☑ Conventions de mise à disposition des gymnases et du dojo.
- ☑ Elaboration de deux CCTP pour les marchés (fournitures scolaires, produits d'entretien...).
- ☑ Finalisation du plan de relance outils numériques.
- ☑ Protocoles incendie, PPMS, déchets alimentaires, plats témoins).
- ☑ Recensement des besoins humains service scolaire/périscolaire (Atsem, entretien, cantine...) et suivi (y compris les agents des Accueils Collectifs de Mineurs).
- ☑ Gestion du *savoir rouler à vélo* (avec les agents de la piscine).
- ☑ Poursuite de la mise à jour des procès-verbaux de transfert de biens avec les communes sièges des écoles + actifs scolaires/périscolaires en lien avec la Conseillère aux Décideurs Locaux.

Service extra-scolaire

Accueil de loisirs	Nombre de journées			Nombre d'enfants accueillis		
	UFCV	La Ligue	Lionel Terray	UFCV	La Ligue	Lionel Terray
Petites vacances	1 160	1 738	164	40	64	35
Grandes vacances	1 630	2 780	623	90	81	76
Mercredis	2 592	3 600	-	72	100	-
Projet jeunes	2 016	800	-	60	-	-
TOTAL	17 103					
	2022 : 14 179 / 2021 : 12 005					

- ☑ 5 sites ACM : Bretteville-sur-Laize, Gouvix, Saint-Sylvain, Clécy, Thury-Harcourt-le-Hom.
- ☑ 2 projets jeunes : Gouvix et Thury-Harcourt-le-Hom.

Relais Petite Enfance **Thury-Harcourt-le-Hom** *Les Bout'zans*

- ☑ Nombre d'heures d'ouverture au public par semaine : **6h** (ateliers) et **30h** (permanence)
- ☑ Nombre d'assistants maternels total : **103**
- ☑ Nombre d'assistants maternels en activités : **85**
- ☑ Nombre d'ateliers d'éveil : **118**

Contacts reçus en 2023	Janvier	Février	Mars	Avril	Mai	Juin	Juillet	Août	Septembre	Octobre	Novembre	Décembre	TOTAL
Courriels	35	39	54	35	39	52	19	10	60	40	49	38	470
Rendez-vous	2	5	4	1	4	3	0	0	2	0	1	2	24
Téléphone	19	24	30	15	30	40	23	7	31	27	22	19	287
Visites	16	3	8	2	4	4	4	0	6	4	4	2	57
Courriers	1	4	5	1	1	1	0	3	4	7	1	0	28
TOTAL	73	75	101	54	78	100	46	20	103	78	77	61	866

Les chiffres correspondent uniquement aux contacts reçus de la part du public (parents à la recherche d'un mode de garde, parents-employeur d'un assistant maternel, Assistant·e·s Maternel·le·s, candidat·e à l'agrément) et le tableau ne recense pas les échanges entre partenaires, élus, membres du Réseau Parentalité et tout membre de la Communauté de communes Cingal-Suisse Normande.

Evènements de l'année

- ☑ Sorties à la forêt de Grimbosq.
- ☑ Tapis de lecture un mercredi.
- ☑ Spectacle de fin d'année.
- ☑ Sortie de fin d'année à la ferme de Ouézy.
- ☑ Sortie et pique-nique à la colline aux oiseaux.
- ☑ Sortie voie verte.
- ☑ Visite de la caserne des pompiers de Thury-Harcourt-le-Hom.
- ☑ Deux spectacles de Noël à Thury-Harcourt-le-Hom et à Boulon

☑ Itinérance

(Clécy et Saint-Rémy-sur-Orne)

Début 2023, une dynamique et une diversité des activités ont été mises en place. On note, depuis, une fréquentation régulière aux ateliers d'éveil des communes itinérantes, ce qui n'a pas toujours été le cas. Cependant, on peut remarquer que les personnes venant aux ateliers des communes itinérantes ne sont pas forcément résidentes de Clécy ou de Saint-Rémy-sur-Orne. Les assistants maternels qui participent aux ateliers des deux communes itinérantes, se déplacent également aux ateliers de Thury-Harcourt-le-Hom.

Soirées thématiques

- ☑ Convention collective
- ☑ Philosine : les émotions de l'enfant
- ☑ Romuald Leclerc : analyse de la pratique professionnelle
- ☑ PMI : Travailler ensemble autour de l'accueil du jeune enfant
- ☑ Hélène Rouxel : sophrologie
- ☑ Charly Jeanne et Valérie Retailaud : spectacle-débat sur le rythme des tout-petits

Bilan des participations aux animations (Clécy, Thury-Harcourt-le-Hom, Saint-Rémy-sur-Orne)

- ☑ Nombre total d'assistants maternels : **554** (32 distincts)
- ☑ Nombre total de familles : **66** (17 distincts)
- ☑ Nombre total d'enfants : **1 586** (136 distincts)
- ☑ Nombre total de participants : **2 206**
- ☑ Nombre total d'animations : **118**

Relais Petite Enfance **Gouvix** *Les Coquelicots*

- ☑ Nombre d'heures d'ouverture au public par semaine : **6h** (ateliers) et **29h30** (permanence)
- ☑ Nombre d'assistants maternels total : **102**
- ☑ Nombre d'assistants maternels en activité : **92**
- ☑ Nombre d'ateliers d'éveil : **110**

Contacts reçus en 2023	Janvier	Février	Mars	Avril	Mai	Juin	Juillet	Août	Septembre	Octobre	Novembre	Décembre	TOTAL
Courriels	43	31	32	18	42	27	15	10	50	42	65	8	383
Rendez-vous	5	6	6	7	7	10	7	1	1	2	4	0	56
Téléphone	37	21	30	15	29	38	22	0	20	13	35	8	268
Visites	0	1	1	1	0	1	1	0	0	0	0	0	5
Visites hors ouverture	0	0	0	0	0	0	0	0	0	0	0	0	0
Courriers	0	0	0	0	0	0	0	6	3	0	1	0	10
TOTAL	85	59	69	41	78	76	45	17	73	57	105	16	722

Les chiffres correspondent uniquement aux contacts reçus de la part du public (parents à la recherche d'un mode de garde, parents-employeur d'un assistant maternel, Assistant·e·s Maternel·le·s, candidat·e à l'agrément) et le tableau ne recense pas les échanges entre partenaires, élus et tout membre de la Communauté de communes Cingal-Suisse Normande.

Evènements de l'année

- ☑ Sorties forêt de Grimbosq. ☑ Spectacle de fin d'année. ☑ Sortie de fin d'année à la ferme de Ouezy. ☑ Sortie et pique-nique à la colline aux oiseaux.
- ☑ 2 Spectacles de Noël (à Boulon, et Bretteville-sur-Laize). ☑ Participation à la semaine de la Petite Enfance (Bébé lecteur et exposition à la médiathèque de Bretteville-sur-Laize). ☑ Visite de la caserne des pompiers de Bretteville-sur-Laize.

Soirées thématiques

- ☑ Convention collective
- ☑ Philosine : les émotions de l'enfant
- ☑ Romuald Leclerc : analyse de la pratique professionnelle
- ☑ PMI : Travailler ensemble autour de l'accueil du jeune enfant
- ☑ Hélène Rouxel : sophrologie
- ☑ Charly Jeanne et Valérie Retailaud : spectacle-débat sur le rythme des tout-petits

☑ Itinérance (Saint-Sylvain)

La dynamique installée en fin d'année 2022 s'est poursuivie en 2023 au niveau de la fréquentation des ateliers d'éveil sur le site de Saint-Sylvain. L'arrivée de nouvelles assistantes maternelles sur la commune est à l'origine d'une augmentation des participations aux ateliers d'éveil et les séances sont toutes complètes. Quelques assistantes maternelles des communes alentours viennent régulièrement aux ateliers de Saint-Sylvain. En revanche, le nombre de rendez-vous à Saint-Sylvain est faible, aucune visite à noter lors des permanences, les habitants de la commune contactent le RPE par mail ou par téléphone.

Bilan des participations aux animations (Saint-Sylvain et Gouvix)

- ☑ Nombre total d'animations : **106**
- ☑ Nombre total d'Assistants Maternels : **389** (27 distincts)
- ☑ Nombre total de parents : **111** (48 distincts)
- ☑ Nombre total d'enfants : **1165** (158 distincts)
- ☑ Nombre total de participants : **1665**

Culture

Projets culturels accompagnés par le fonds de soutien pour les initiatives locales de la communauté de communes

À la suite de la signature du contrat de développement culturel de territoire, la Commission Culture a priorisé quatre axes de développement et notamment le suivant : *Accompagner les acteurs culturels du territoire et préserver le tissu associatif local.*

Pour répondre concrètement à cet axe, la Commission Culture a initié la constitution d'un fonds de soutien aux initiatives locales qui se traduit par un appel à projets d'intérêt communautaire à destination des acteurs culturels locaux. La Commission Culture a travaillé en amont sur la rédaction d'un cahier des charges joint à l'appel à projets.

Structure porteuse du projet	Localisation du projet	Intitulé de l'action	Subvention accordée
AME Bibliothèque de Saint-Omer	Saint-Omer	Fête du livre	1 000 €
<i>Aux sons des Collines</i>	Thury-Harcourt-le-Hom / Urville	<i>Aux sons des Collines</i>	3 000 €
<i>Balad'Art</i>	Clécy	Expo arts plastiques	1 000 €
Centre Culturel Fosses d'Enfer	Saint-Rémy-sur-Orne	<i>C'est mon patrimoine</i>	500 €
Centre Culturel Fosses d'Enfer	Saint-Rémy-sur-Orne	<i>C'est mon patrimoine</i>	500 €
<i>Jazztime</i>	Barbery	Concert jazz	500 €
<i>L'art est cabré</i>	La Pommeraye	<i>Équid'Écoles</i>	1 000 €
<i>Le Bois de Chêne</i>	Le Bû-sur-Rouvres	<i>Expo Animal(S)</i>	1 000 €
<i>Les Libellules ambulantes</i>	Le Vey	<i>Paroles de mineurs</i>	1 000 €



École de Musique



La Cingalaize

3 sites

Boulon, Bretteville-sur-Laize, Thury-Harcourt-le-Hom.

8 professeurs

8 disciplines
Éveil musical, formation musicale, chorale, piano, guitare, batterie, violon, saxophone.

Nombre d'élèves

221 en 2023 (213 en 2022) dont 49 choristes membres de l'Association la Cingalaize, élèves de l'école de musique (48 en 2022).

Provenance

25 communes de la CDC (majoritairement : Bretteville-sur-Laize, Thury-Harcourt-le-Hom, Boulon, Urville, Cesny-les-Sources, Saint-Germain-le-Vasson, Esson) et 8 communes extérieures (Caen, Mondeville, Fontenay-le-Marmion, Falaise, Oully-le-Tesson, Saint-Pierre-du-Bû).

Concerts

Guitare et piano à Boulon

Les professeurs des classes de guitare et piano ont organisé un concert le vendredi 2 juin 2023 à 18h à l'église de Boulon (entrée libre et gratuite).

Chorale La Cingalaize

Le concert de La Cingalaize et des enfants de l'école Les 4 vents à Bretteville-sur-Laize a eu lieu le dimanche 2 juillet 2023 à 17h30, à l'église Notre-Dame de la Visitation à Bretteville-sur-Laize (participation libre au profit de l'association Sekoly).

Gîte d'hébergement du Traspny

50 GROUPES
2022 : 50

54 % Calvados
18 % Seine Maritime
16 % Région Parisienne
4 % Belgique Suisse
4 % Autres Régions de France
2 % Manche
2 % Bretagne (Côtes d'Armor)

4 322 NUITÉES
2022 : 4 054

46 % 2 nuits
28 % 1 nuit
10 % 4 nuits
8 % 3 nuits
4 % 5 nuits
4 % 8 nuits



118 nuits soit un taux d'occupation de 32,32 % (le week-end essentiellement)

Centre aquatique Aquasud

Bilan 2023 (20 septembre-31 décembre)

	Fréquentations (entrées réalisées)	Recettes Encaissées
Entrées public piscine et détente	11 310	58 168,90 € TTC
Activités et école de natation	4 514	39 262,80 € TTC
Scolaires	5 471	4 475 € TTC
Soit pour les écoles de la CDC	3 414	-
Soit pour les écoles Hors CDC	482	1 205 € TTC
Collèges	1 575	-
Interventions Scolaires MNS CDC	-	2 700 € TTC
Interventions Scolaires MNS Hors CDC	-	570 € TTC
TOTAL	21 295	101 906,70 TTC

▾ **Fréquentation (entrées réalisées) : 21 295 scolaires compris / 15 824 sans les scolaires**
(comprend les nouveaux et anciens abonnés du centre-aquatique, reports des entrées non utilisées avant la réhabilitation du centre)

Comparaison avec 2017 (1^{er} septembre-31 décembre)

Fréquentations (entrées réalisées et scolaires compris)	Total chiffre d'affaires
14 908	66 890,75 € TTC

▾ **Accueil d'établissements spécialisés selon les places disponibles :**
IME de Saint-Rémy-sur-Orne, EPSM d'Evrecy, MAS de Boulon

▾ **Accueil des établissements scolaires présents sur le territoire de la CDC (groupes scolaires, collèges, MFR...)**

▾ **Accueil hors CDC des écoles de ces communes :**
Amayé-sur-Orne, Avenay, Clinchamps-sur-Orne, Feuguerolles-Bully, Fontenay-le-Marmion, May-sur-Orne, Montillières-sur-Orne, Saint-Honorine-du-Fay, Saint-Martin-de-Fontenay



Déchetteries - Déchets ménagers

Déchetteries : entrées véhicules en 2023

	Déchetterie Thury-Harcourt-le-Hom	Déchetterie Saint-Rémy-sur-Orne
Janvier	1 685	1 151
Février	2 026	1 314
Mars	2 094	1 483
Avril	2 871	2 162
Mai	3 215	2 159
Juin	2 795	2 164
Juillet	3 216	2 277
Août	3 197	2 656
Septembre	2 888	2 232
Octobre	2 503	1 757
Novembre	1 750	1 193
Décembre	1 992	1 216
TOTAL	3 0261	2 1784
2022	26 841	20 877

Déchetteries : cartes établies

248 en 2023
325 en 2022
6 755 depuis 2013

Ambassadeurs de tri

Les Ambassadeurs sont intervenus dans les écoles et en porte-à-porte auprès des habitants pour rappeler les consignes d'usage en matière de gestion des déchets. En 2023, les Ambassadeurs du tri ont approché **2 434 foyers** visités en porte-à-porte, ont formé **13 personnes** au tri en qualité de publics relais (centre de loisirs, cantines...), ont mené **18 animations** en école primaire (**398 élèves** sensibilisés), et ont organisé des visites de déchetterie pour **104 élèves**.

Happy New TRI

Service ressources humaines

SERVICES	Nombre d'agents	Nombre d'agents E.T.P.	Nombre d'arrêts de travail	Nombre de jours d'arrêts de travail	Nombre de plannings annuels	Nombre de plannings annuels	Nombre de contrats / Arrêts annuels	Nombre de contrats remplacements
Administratif : MDS	32	30,28	27	156	57	6	111	6
Point Info 14 : Thury-Harcourt-le-Hom	2	1,86	1	2	4	3	6	3
Point Info 14 : Bretteville-sur-Laize	1	0,97	1	365	1	0	17	0
Scolaire/Périscolaire : agents des écoles	99	61,85	185	2 085	99	1 881	612	234
RPE	2	2	1	2	6	0	9	0
École de musique	10	5,35	11	43	2	0	39	0
Centre Aquatique : accueil/entretien	8	6,31	10	158	8	0	16	0
Centre Aquatique : MNS	6	6	2	9	6	0	14	0
Centre d'hébergement	1,50	0,67	1	20	2	0	8	3
Technique : MDS	3,50	2,91	0	0	3	5	6	1
Technique : Bâtiments	2	2	12	183				
Technique : Espaces verts	9	7,57	8	67	15	-	65	1
Technique : Déchetteries	4	3,91	1	11				
Agents en dispo ou détachement	6	5,23	0	0	0	0	6	0
TOTAL (au 31/12/2023)	186	136,91	260	3 101	203	1 895	909	248
<i>Pour mémoire 2022</i>	175	127,13	283	2 630	191	1 188	82	290
<i>Pour mémoire 2021</i>	172	122,18	225	2 874	-	-	-	-


	Nombre de conventions de stage	Nombre de jours de stage
Administratif (MDS)	3	55
Scolaire/Périscolaire (écoles)	45	527
Technique	5	118
TOTAL (au 31/12/2023)	53	700

Administration générale

Réunions 2023

	<i>Réunions de Conseil Communautaire</i>	<i>Réunions de Bureau</i>	<i>Réunions de Vice-présidents</i>	<i>Commissions thématiques</i>	<i>Groupes de travail - Comités techniques - Comités de pilotage</i>	<i>Commissions d'Appel d'Offres - Commissions consultatives</i>	<i>Réunions des maires et Conférences</i>
Janvier	0	1	2	0	2	1	3
Février	1	0	1	4	5	1	1
Mars	1	1	2	5	5	5	1
Avril	1	0	2	3	5	1	1
Mai	0	1	2	5	3	0	1
Juin	1	0	2	7	3	0	1
Juillet	0	0	1	1	0	2	1
Août	0	1	1	0	0	4	0
Septembre	1	0	3	4	1	8	0
Octobre	0	1	2	4	1	2	2
Novembre	1	1	2	3	1	1	3
Décembre	1	0	1	4	0	3	0
TOTAL	7	6	21	40	26	28	14
2022	8	5	20	34	29	20	13

Arrêtés du Président	6
Décisions du Président	33
Délibérations suite aux conseils communautaires	144
Délibérations suite aux réunions de Bureau	51
Total délibérations pour l'année 2023	195

 Pour chacune des réunions : convocation, émargement, préparation ou note de synthèse, annexes, compte-rendu ou procès-verbal (sauf pour CAO - commissions consultatives).

Assistante de Direction

	Courrier entrant scanné dans la GED	Courrier sortant scanné dans la GED
Développement économique	15	7
Finances	184	14
Administration générale	132	53
RH	37	NC
Gestion des affaires scolaires	62	9
Gestion du périscolaire	4	3
Aménagement du territoire (Urba, SPANC, Eau...)	103	71
Habitat, transition énergétique et Mobilité	53	12
Voirie	42	2
Développement touristique	23	13
Services à la population (dont OM)	42	5
Culture et école de musique	10	2
Équipements sportifs, associations, enfance et jeunesse	77	19
GED SYNERGY	292	160
TOTAL	1 076	370
<i>Pour mémoire 2022</i>	<i>1 003</i>	<i>531</i>

	Mails envoyés	Mails reçus
Sur la messagerie CDC	20 186	15 611
Sur la messagerie Agent	1 701	979
Sur la messagerie PRADA	5	10
TOTAL	21 892	16 600
<i>Soit par semaine</i>	<i>421</i>	<i>320</i>
TOTAL GÉNÉRAL	38 492	
<i>Pour mémoire 2022</i>	<i>33 895</i>	

	Fax reçus au secrétariat
Secrétariat / Mairies	1
Services techniques	1
Voirie / DICT (par courrier au semestre 2)	301
TOTAL	303
<i>Pour mémoire 2022</i>	<i>645</i>

Presse

Évènements : 8
Accueil presse : 1

Site Internet

Articles : 696
Pages : 173
Visiteurs par jour : 586
Total visiteurs : 657 625

Panneau pocket

Informations : 299
Alertes : 3
Favoris : 1 197
Lectures totales : 73 311

Facebook

Followers : 2 115
Visites : 18 462
Mentions J'aime : 206
Couverture (vues) : 64 076

Service comptabilité et service commande publique

Service comptabilité

Montant total budgétaire voté	35 863 779,77 € <i>Pour mémoire 2022 : 36 515 957,63 €</i>
Nombre de budgets	6
Nombre d'emprunts gérés	22
Nombre de lignes comptables (mandats)	30 553 <i>Pour mémoire 2022 : 31 442</i>
Budget général	29 940
Budget SPANC	56
Budget ZAC	15
Budget Photovoltaïque	80
Budget OM	460
Budget Zone des Prairies	2
Nombre de lignes comptables (titres)	30 559 <i>Pour mémoire 2022 : 28 835</i>
Budget général	30 078
Budget SPANC	31
Budget ZAC	5
Budget Photovoltaïque	19
Budget OM	426
Budget Zone des Prairies	0
TOTAL	61 112 <i>Pour mémoire 2022 : 60 277</i>
Évolution N-1	+ 1,39 %
Évolution N-2	+ 23,87 %
Nombre d'engagements saisis	2 204 <i>Pour mémoire 2022 : 2135</i>
Nombre d'ETP dans le service	3,60 <i>Pour mémoire 2022 : 3,44</i>

Service commande publique, assurance et voirie

Commande publique

Nombre de marchés mis en ligne sur la plateforme Dematis

14 marchés dont :	
MAPA	
Fournitures et services	9
Travaux	3
A00	
Fournitures et services	1
Travaux	1

Subventions

Type de subvention	Nombre de dossiers déposés en 2023
DETR	5
DSIL	1
Fond Vert	2
FIPDR	1
CAF	1
TOTAL	10
Accordés	4
Dossiers soldés en 2023	10
Dossiers en cours	42
Montant perçu en 2023	1 596 724,80 €

Assurances

12 sinistres sur l'année

- ☑ 5 dommages aux biens
- ☑ 2 protections juridiques
- ☑ 1 responsabilité civile
- ☑ 4 flottes automobiles



Voirie

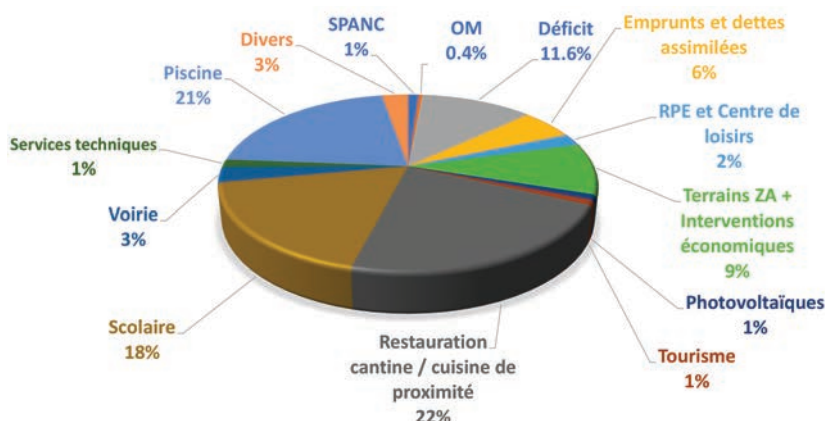
Sur l'ensemble du territoire de la CCCSN

- ☑ 97 tonnes d'enrobé à froid
- ☑ 65 tonnes de PATA
- ☑ 28 heures de balayage

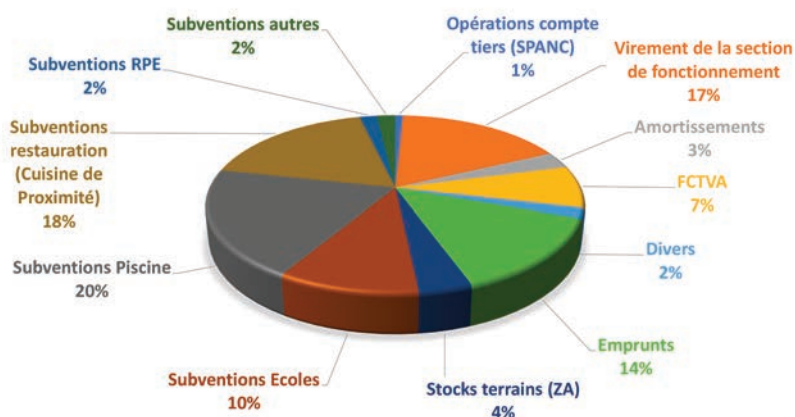
270 825,72 € TTC de travaux sur 11 communes (4 335 km)

Budget primitif (DM inclus)

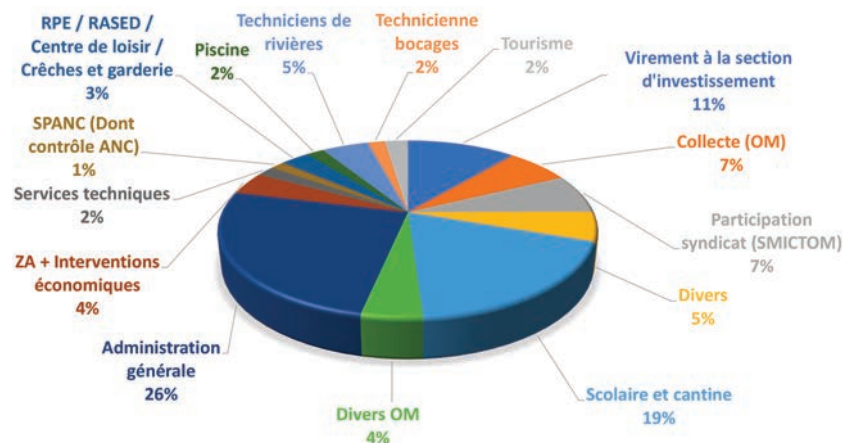
6 budgets : principal, SPANC, 2 ZA, OM et photovoltaïque



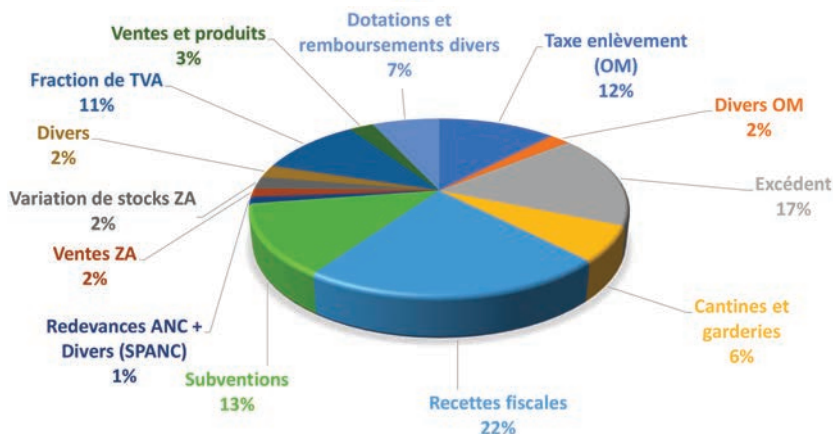
INVESTISSEMENT
Dépenses
14 163 687,32 €



INVESTISSEMENT
Recettes
14 163 687,32 €



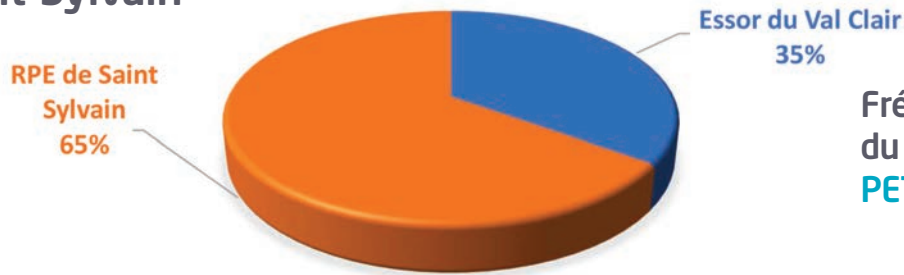
FONCTIONNEMENT
Dépenses
21 710 092,45 €



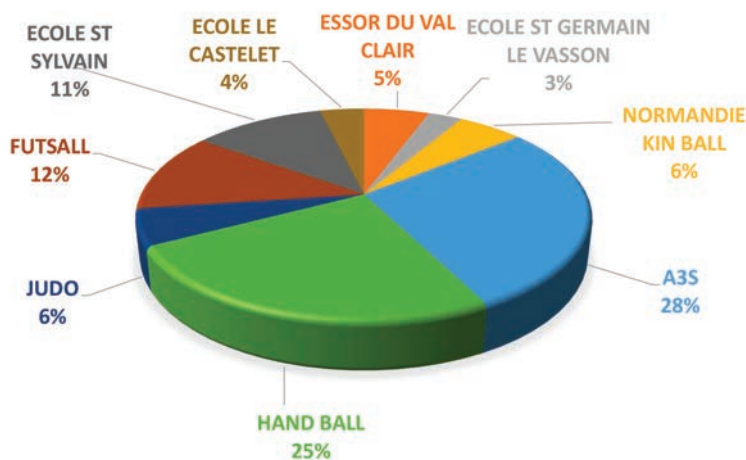
FONCTIONNEMENT
Recettes
21 710 092,45 €

Gymnases

Saint-Sylvain

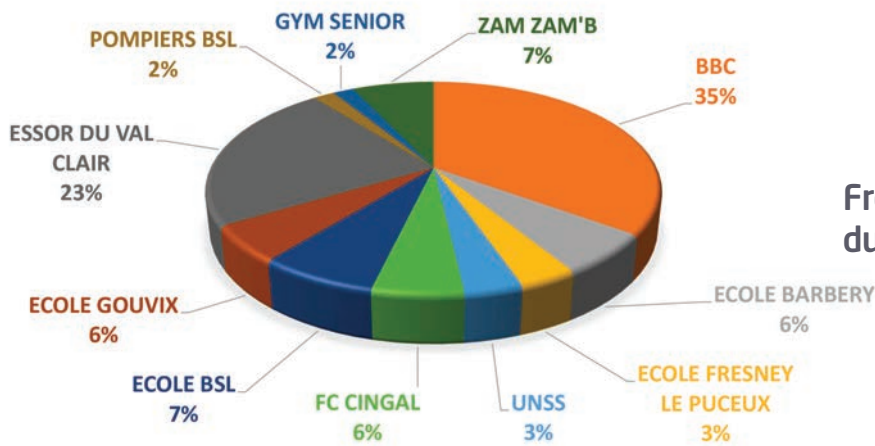


Fréquentation du gymnase Pierre Boulé **PETITE SALLE**



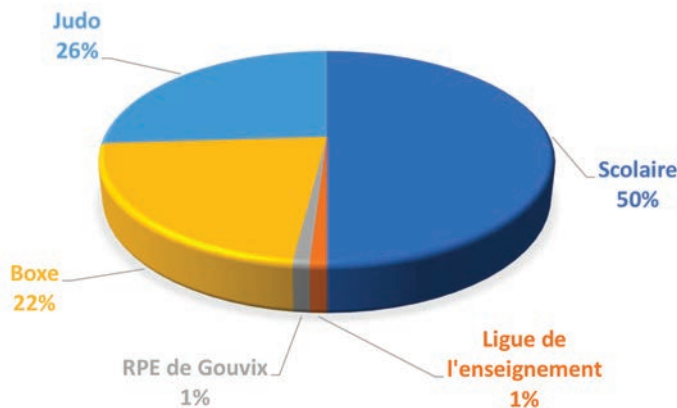
Fréquentation du gymnase Pierre Boulé **GRANDE SALLE**

Bretteville-sur-Laize



Fréquentation du gymnase du Cingal

Dojo Gouvix



Transition et continuité écologique

Techniciens de rivière et bocage

ADT Technicien bocage

- ✎ Programme de plantation 2022/2023 : 11 bénéficiaires - 3,5 km de haies plantées.
- ✎ Réalisation du 1^{er} PGDH sur le territoire, promotion auprès des agriculteurs : 3 en réflexion.
- ✎ Formation PGDH et Label Haie.
- ✎ Programme de plantation 2023/2024 : 23 bénéficiaires - 9,2 km de haies prévues.

TE Technicien bocage

- ✎ Finalisation de l'atelier professionnel avec les étudiants de Master Environnement, Territoire et Acteurs de l'Université de Rennes. Travail sur le bocage en Cingal - Suisse Normande : une solution pour l'adaptation aux effets du Changement Climatique ? Réalisation d'une exposition de 5 panneaux.
- ✎ Etude du ruissellement sur Estrées-la-Campagne, suivi des étudiants en 3^e année de licence option Hydrosystème : préconisation d'aménagement d'hydraulique douce sur la commune.
- ✎ Lancement d'un projet tuteuré de Licence Professionnelle Environnement, Agricultures, Paysage et Territoire Ruraux. Étude sur Tournebu sur le paysage et les aménagements nécessaires à sa résilience et sa durabilité.
- ✎ Réflexion sur les prochains partenariats à mettre en place pour les suivis scientifiques et biodiversité.
- ✎ Partenariat avec Territoires Pionniers : organisation d'une randonnée à Saint-Rémy-sur-Orne pour promouvoir les actions de la communauté de communes et la mine de fer de la commune (15 participants).
- ✎ Réalisation d'un reportage avec l'AFAC Haies et Bocages de Normandie pour Le Monde sur le bocage du territoire.
- ✎ Réflexion sur la mise en place d'une filière Bois-Energie pour nos bâtiments communautaires
- ✎ Réponse à l'Appel à Projet *Stratégie des collectivités pour la Trame Verte et Bleue ; Agir à l'échelle locale*, dont nous sommes lauréats.
- ✎ Coorganisation du festival Arbres et Cie avec l'Office de tourisme les 23 et 24 septembre. Organisation de l'Haie'Co Village : dédiée aux acteurs régionaux spécialisés dans la transition écologique, la réimplantation des haies bocagères et son intérêt pour la biodiversité. Organisation de conférences et animations, différents intervenants. 3000 visiteurs.

Technicien rivière Laize

PPRE Laize

- ✎ Fin du diagnostic de la Laize et de ses affluents.
- ✎ Estimatif du budget travaux : interventions à réaliser pour remédier aux principales altérations observées et améliorer la qualité des cours d'eau.
- ✎ Rédaction et dépôt d'une Déclaration d'Intérêt Général auprès de la DDTM afin d'autoriser les travaux.
- ✎ Rencontre avec les Maires des communes concernées par la première tranche de travaux.
- ✎ Rédaction d'un CCTP avec groupement de communes en accord avec la communauté de communes Vallées de l'Orne et de l'Odon.
- ✎ Réunion avec les membres de la communauté de communes Pays de Falaise afin de se mettre d'accord sur la manière de procéder sur les cours d'eau limotrophes.

RCE Laize

- ✎ Réunion en présence des Elus, OFB, DDTM, CATER et le propriétaire du château de Bretteville sur-Laize pour échanger sur un projet de restauration de continuité écologique et rédaction d'un CCTP
- ✎ Réflexion engagée avec la commune de Saint-Germain-le-Vasson afin de lancer un projet d'étude sur l'ouvrage de la carrière de l'ancienne mine.

PPRE Traspy

- ✎ Prise de contact avec les propriétaires/exploitants et rencontre sur le terrain.
- ✎ Plusieurs conventions signées pour les travaux en 2024.
- ✎ Étude prévue sur deux ouvrages (RCE).

PPRE Vingtabec

- ✎ Finitions des travaux de restauration et d'entretien des cours d'eau.
- ✎ Construction d'un partenariat pour la prise en charge des travaux de type RCE par la Fédération de pêche du Calvados.
- ✎ Deux renaturations prévues aux travaux.

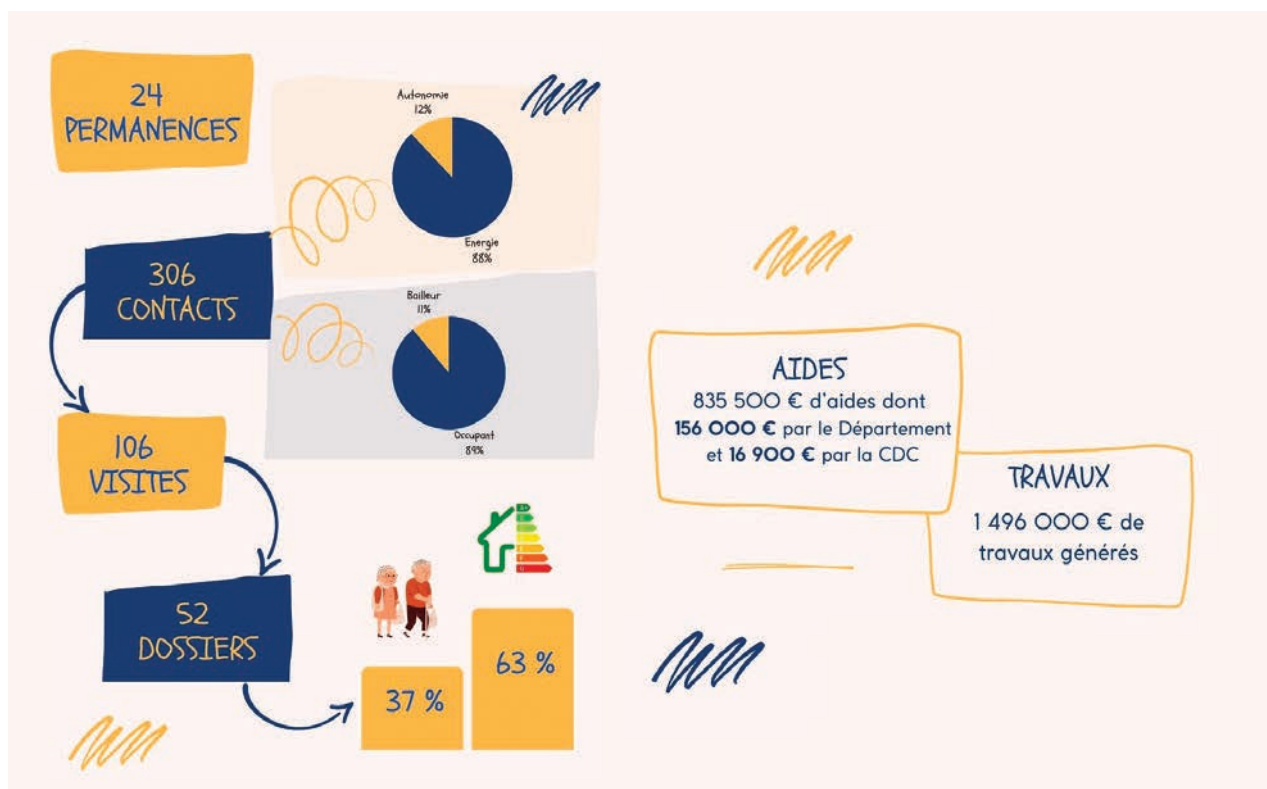
RCE Orne

- ✎ Travaux prévus sur l'année 2024 sur le site du Bô et du Bas Bô.
- ✎ Conventions signées pour le début des travaux.
- ✎ Rencontre avec les propriétaires concernés.

Technicien rivière Orne

Rénovation habitat

Programme d'intérêt général pour l'amélioration de l'habitat



Espace Conseil FAIRE France Rénov'

Public destinataire : les ménages non éligibles aux aides ANAH

En 1 an, notre prestataire Biomasse Normandie a géré:

226	Demandes
25	Rendez-vous en permanence
14	Visites sur chantier
217	Ménages accompagnés
130	Logements rénovés (estimation)
27 000 €	Distribués via le dispositif Chèque éco-énergie Normandie
2 795 000 €	Montant total des travaux réalisés (estimation)

Attractivité du territoire

Développement économique

Organisation de 10 évènements

- ✔ Évènement Marque Employeur
- ✔ Job Dating N°2 à Thury-Harcourt-le-Hom
- ✔ Salon des Métiers N°1 à Thury-Harcourt-le-Hom
- ✔ Remise de chèques Initiative Calvados à Bretteville-sur-Laize
- ✔ Visite d'entreprises sur Bretteville-sur-Laize
- ✔ Organisation du Green Tour à Thury-Harcourt-le-Hom, Saint-Rémy-sur-Orne et Bretteville-sur-Laize
- ✔ Matinale des Entrepreneurs et des Chefs d'Entreprise à Thury-Harcourt-le-Hom
- ✔ Visite d'entreprises sur Thury-Harcourt-le-Hom
- ✔ Petit Déjeuner d'Entreprises N°1 à destination des entreprises des ZA de Bretteville-sur-Laize
- ✔ Organisation d'un Café Business avec la CCI au Domaine de la Pommeraye

Communication

- ✔ Newsletters N°2, N°3 et N°4 sorties en 2023
- ✔ Réalisation d'une plaquette marketing à destination des acteurs économiques du territoire

Autres actions

- ✔ Mise en place de permanences pour l'agence Adecco à Thury-Harcourt-le-Hom et Bretteville-sur-Laize depuis le jeudi 20 avril 2023 et poursuite des permanences de Temporis à la Maison de Services.
- ✔ Inventaire des zones d'activités économiques du territoire
- ✔ Rencontre de plus de 60 chefs d'entreprise - entrepreneurs
- ✔ Groupe de travail sur les services à la personne pour identifier des actions à mener sur le territoire afin de valoriser ces métiers

Appui aux entreprises locales en partenariat avec Initiative Calvados

- ✔ 14 projets soutenus.
- ✔ 23 emplois directs créés ou maintenus (+ 64 % par rapport à 2022)
- ✔ 119 000 € de prêts d'honneur accordés (+ 43 % par rapport à 2022)
- ✔ 1 163 340 € mobilisés dans l'économie du territoire

Développement touristique En lien avec l'office de tourisme

- ✔ Préparation de l'ouverture de trois boucles locales vélo
- ✔ Suivi de la refonte des circuits de randonnée pédestre sur le territoire + création de 5 nouveaux circuits
- ✔ Suivi de la réalisation du circuit patrimoine de Saint-Germain-le-Vasson
- ✔ Suivi du lancement du projet d'un espace trail Suisse Normande avec CDC Pays de Falaise, Flers Agglo et du Val d'Orne
- ✔ Suivi de l'étude tourisme auprès des socioprofessionnels
- ✔ Lancement du projet d'un espace trail Suisse Normande
- ✔ Suivi de la refonte des circuits VTT sur le territoire prévue pour 2024
- ✔ Suivi du projet de grande traversée VTT en Normandie nommée *Normand'Epik*

Interventions des services techniques

Expert bâtiment

Désignation	Détails
Déploiement fibre, visites poses et routes optiques / routeurs	Sur 4 sites
Consultation, cahier des charges et études (bâtiment voirie)	8 dossiers
Travaux voirie	26 rendez-vous
Travaux investissement en cours	École Paul Héroult, sanitaires école de Clécy, école de Fresney-le-Puceux
Les petits travaux	Escalier à l'école de Clécy, cheminement à l'école de Fresney-le-Puceux, sobriété énergétique bâtiments communautaires, sanitaires à l'école d'Esson
Sécurité ERP	3 commissions de sécurité
Préparation de projets et suivis de chantiers	13 sites scolaires, piscine, ZA, PSLA, fibre, réseaux, voirie, 2 gymnases, 1 RPE, 1 MDS
Suivis DICT avec schéma voirie en cours	187 DICT
Suivi d'études	Changement chaudières A.R.T.I.S.A.N., session de terrain école élémentaire Paul Héroult ZA des Trois Cours, sobriété énergétique, photovoltaïque école de Saint-Rémy-sur-Orne et école de Clécy, cuisine centrale de proximité
Interventions et dépannages	Électricité, chauffage, photovoltaïque, plomberie, informatique, téléphonie
Organigramme de clés pour 2 sites	Cuisine de proximité, école Paul Héroult
Suivi production photovoltaïque pour 5 sites	145 relevés

Espaces verts et bâtiments

SITES	Heures effectuées par les Agents service Bâtiments	Heures effectuées par les Agents service Espaces verts	Heures effectuées par le Responsable technique	TOTAL
École Barbery	62,75	165,25	8,5	236,5
École Bretteville-sur-Laize	678,5	415	36,5	1130
École Cesny-les-Sources	82,5	33,75	12,5	128,75
École Clécy	98,25	38,75	20,5	157,5
École Esson	95,5	19,75	8,5	123,75
École Fresney-le-Puceux	120	166,75	6	292,75
École Gouvix	195,25	162,75	29,5	387,5
École Grainville-Langannerie	65	25,5	4,5	95
École Thury-Harcourt-le-Hom	373	218,25	46,5	637,75
École Saint-Germain-le-Vasson	90,5	100	6,5	197
École Saint-Laurent-de-Condé	90,5	238	16,5	345
École Saint-Rémy-sur-Orne	127	74,25	26	227,25
École Saint-Sylvain	96,75	374,25	10,5	481,5
Autres bâtiments	2,5	-		2,5
RPE	39	39,75		78,75
Maison de Services	138,5	301,5	30	470
Pôle de Santé	41,25	73	16,5	130,75
Cer France	-	35,25		35,25
Office notarial	2	27,75		29,75
Déchetteries	2 647,25	572,5	30,5	3 250,25
Centre aquatique	785,75	91,5	205,75	1 083
Centre d'hébergement	48,75	79,5	14	142,25
La Tannerie	3	43,25		46,25
Gymnase (Thury-Harcourt-le-Hom)	28	213,75		241,75
Gymnase (Bretteville-sur-Laize)	2,75	3,25	13	19
Gymnase (Saint-Sylvain)	26	42,5	13	81,5
Château Ganne	-	176,75		176,75
Office de tourisme	112,75	97,5	18,5	228,75
Communes	289,75	35,5		325,25
Festivités	335,5	100,5		436
Ancien Point P	194,25	122,5	25,5	342,25
Rangement, entretien...	469	379,75		848,75
ZA / ZAC	16,75	616,5		633,25
Chemins	130,75	1 220		1 350,75
Administratif	-	-	6 16,75	616,75
Réunions/rdv extérieurs	-	-	371	371
Formations	-	-	18	18
Préparation de salles	-	-	2	2
Déménagements de locaux	-	-	-	0
TOTAL	7 489	6 304,75	1 607	15 400,75

Bilan des grandes actions

Par thématique

Attractivité / Développement économique et touristique

- Poursuite de la réflexion sur l'aménagement de la ZA des Trois Cours aux Moutiers-en-Cinglais : réalisation d'une étude flash en lien avec l'EPFN.
- Vente parcelle *commerces et services* ZA du Cingal à Bretteville-sur-Laize.
- Etude création d'un circuit VTT Normand Epik sur plusieurs collectivités Orne/Calvados/Manche.
- Travail de refonte du site VTT FFC et de création d'un espace trail en lien avec les intercommunalités de Falaise, Flers et Val D'Orne.
- Randonnée pédestre : 5 nouvelles boucles sur Clécy, Combray, Saint-Rémy-sur-Orne et Thury-Harcourt-le-Hom.
- Ouverture du circuit patrimoine à Saint-Germain-le-Vasson sur le thème de la mine.
Développement de la dynamique d'entreprises et emploi (job dating, salon des métiers, visites d'entreprises...).

Scolaire / Périscolaire

- Poursuite du projet de restructuration du site scolaire Paul Héroult à Thury-Harcourt-le-Hom.
- Lancement du programme NEFLE : notre école faisons la ensemble.
- Étude projet de réaménagement du site scolaire de Fresney-le-Puceux.
Réalisation du cheminement sécurisé depuis le parking.

Enfance Jeunesse

- Livraison du nouveau RPE les Coquelicots à Gouvix.

Culture

- Accompagnement de 11 projets culturels locaux. 2 concerts de l'école de musique.

Transition écologique

- Habitat : Poursuite du PIG départemental.
- Mobilité : accompagnement de 9 communes dans la réalisation de 35 km d'itinéraires cyclables.
- Lancement d'une étude pour la mise en place d'une unité de granulation.
- Poursuite de la réflexion sur une stratégie collective pour le développement de l'éolien.

Aménagement du territoire

- SPANC : poursuite des contrôles périodiques.
- PLUI : gestion de 4 contentieux.
- A.R.T.I.S.A.N. : poursuite du programme de plantation de haies (9 km)
et lancement des Plan de Gestion Durable des Haies. Eau : Poursuite des programmes PPRE et RCE.

Services à la population

- CNI/Passeports : Nouvel outil de prise de RDV en ligne.
- OM : Mise en place des Extensions de Consignes de Tri et préparation du passage aux biodéchets pour 2024.
- OM : lancement par le SMICTOM de la Bruyère de l'étude de gestion des déchets ménagers en lien avec la CCVOO.

Voirie

- 4 km de voirie sur 13 communes.
97 tonnes d'enrobé à froid, 65 tonnes de PATA et 28 heures de balayage.

Infrastructures communautaires

- Services techniques : lancement du projet de déménagement et installation sur le site des Trois Cours aux Moutiers-en-Cinglais.
- Programmation du projet de construction d'une cuisine de proximité sur le site des Trois Cours aux Moutiers-en-Cinglais.